


СОЮЗ
МОСКОВСКИХ
АРХИТЕКТОРОВ



ЭКО БЕРЕГ



ХIII МЕЖДУНАРОДНЫЙ
АРХИТЕКТУРНЫЙ
ФЕСТИВАЛЬ
им. В.Н. Логвинова

АСТРАХАНЬ
2024



**ЭКО
БЕРЕГ**



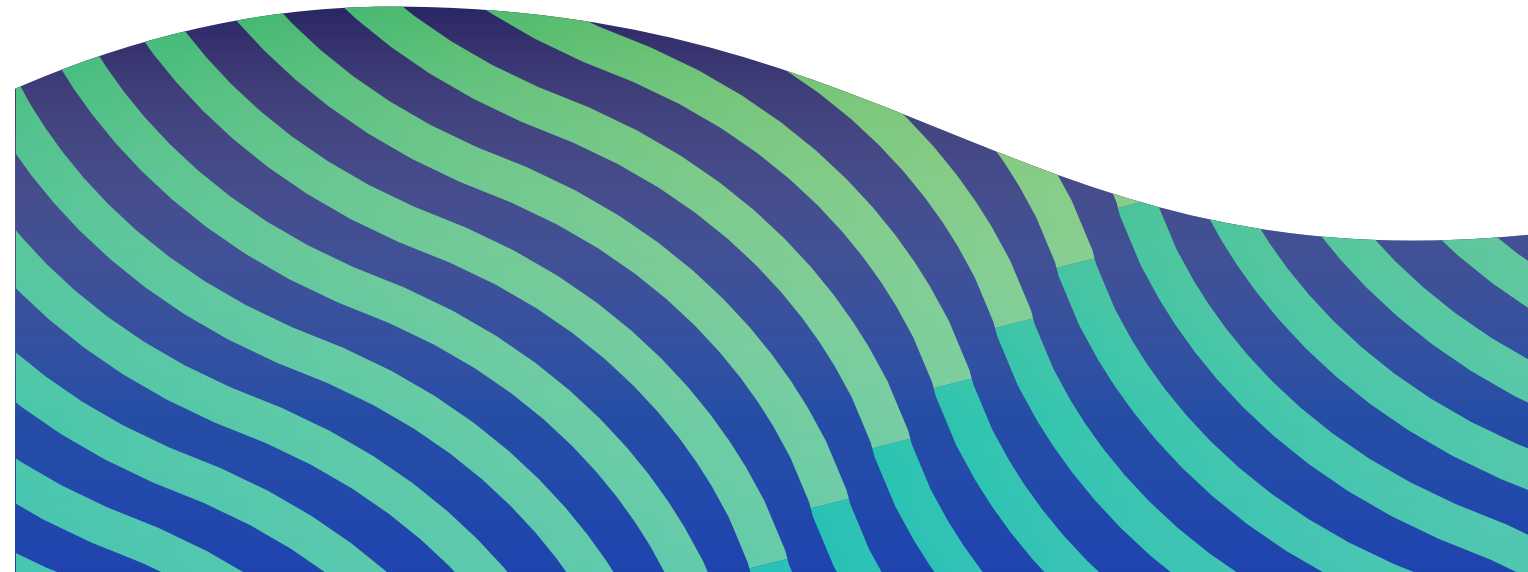
ХIII МЕЖДУНАРОДНЫЙ
АРХИТЕКТУРНЫЙ
ФЕСТИВАЛЬ
им. В.Н. Логвинова

**АСТРАХАНЬ
2024**

26 – 28
сентября

СОДЕРЖАНИЕ

- 5** ПРИВЕТСТВИЕ
- 10** ВСЕРОССИЙСКИЙ КОНКУРС НА РАЗРАБОТКУ
АРХИТЕКТУРНО-ГРАДОСТРОИТЕЛЬНОЙ
КОНЦЕПЦИИ ФОРМИРОВАНИЯ
ТУРИСТСКО-РЕКРЕАЦИОННОГО КЛАСТЕРА
«АСТРАХАНСКИЙ»
НА ОСТРОВЕ «ПРОЛЕТАРСКИЙ»
В АСТРАХАНИ
- 94** СПИСОК УЧАСТНИКОВ



Организатор:



Соорганизатор:

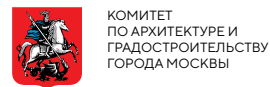


Спонсор:

ГРУППА КОМПАНИЙ
**УРАЛЬСКИЙ
ГРАНИТ**

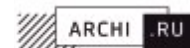
пространство

При поддержке:



Инфопартнёры:

ГЕНЕРАЛЬНЫЙ
ИНФОПАРТНЕР



СТРАТЕГИЧЕСКИЙ
ИНФОПАРТНЕР



ОТРАСЛЕВОЙ
ИНФОПАРТНЕР



ИНФОПАРТНЕР

TATLIN

Клуб Партнёров SAP:



ГРУППА КОМПАНИЙ
**УРАЛЬСКИЙ
ГРАНИТ**



ПРИВЕТСТВЕННОЕ СЛОВО

Дорогие друзья,
уважаемые коллеги!

В эти дни в городе Астрахани стартует XIII Международный архитектурный фестиваль имени Виктора Николаевича Логвинова «ЭкоБерег». Его история – прекрасный пример того, как задуманная профессионалом идея год от года набирает вес и становится всё более масштабным и массовым событием, творчески привлекательным для архитекторов разных стран.

Обширная программа фестиваля включает в себя конференцию, мастер-классы, экскурсии и, конечно, же, главное мероприятие – Всероссийский конкурс на разработку архитектурно-градостроительной концепции формирования туристско-рекреационного кластера «Астраханский» на острове «Пролетарский». Конкурсанты

представят на суд жюри свои проекты по преобразованию акватории и прилегающих к реке зон на левом берегу Волги, с которыми смогут ознакомиться гости и участники фестиваля.

Любое береговое пространство – это творческий вызов для архитектора, ибо главным заказчиком проекта выступает природа во всей непредсказуемости водной стихии. Алгоритм, по которому можно вычислить наилучший вариант обустройства прибрежных территорий, зависит от множества факторов: рельеф ландшафта, скорость течения, климатические условия, функциональные задачи. Их необходимо изучать, просчитывать и учитывать ещё до начала проектирования. А это значит, что талант и фантазия должны опираться на знания, опыт и неудержимое стремление создать нечто уникальное,

самобытное, присущее только этому конкретному месту, этой географической точке.

В этом году наша точка – прекрасный город Астрахань, жители и гости которого должны получить столь же прекрасную, современную, обустроенную рекреационную территорию, где всем будет уютно, тепло, весело. Это и есть – главная задача, которую будут решать конкурсанты.

Всем – удачи, вдохновения, любви и архитектурного азарта!

**Шумаков
Николай Иванович,**
народный архитектор РФ,
Президент Союза архитекторов России
и Союза московских архитекторов



ПРИВЕТСТВЕННОЕ СЛОВО

Дорогие друзья,
уважаемые коллеги!

Приветствую вас на Астраханской земле, где веками складывались традиции гостеприимства. Многообразие национальных традиций отразилось и на архитектурном облике Астрахани. Считаю символичным проведение Международного архитектурного фестиваля «ЭкоБерег» в Астрахани, в облике которой исторически смешались различные архитектурные стили.

Фестиваль «ЭкоБерег» – единственный крупномасштабный международный проект, который нацелен на привлечение внимания профессионального сообщества и широкой общественности к перспективам развития прибрежных территорий и береговых пространств,

проблематике этих зон, а также инновационным идеям, способным помочь в создании комфортной и безупречной с экологической точки зрения городской среды.

В рамках фестиваля пройдет открытый конкурс на разработку архитектурно-градостроительной концепции туристического кластера на территории г. Астрахань. Лучший вариант проекта будет предложен к реализации, что позволит, помимо улучшения состояния территории и повышения качества отдыха горожан, создать туристический кластер, связывающий наш регион с другими городами Поволжья через водные пути.

Запланированные мероприятия фестиваля позволят участникам обменяться не только опытом в сфере архитектуры и

градостроительства, но и обсудить вопросы развития туристской инфраструктуры и экологии Прикаспийского региона. Уверен, что фестиваль станет площадкой для диалога архитекторов и градостроителей, органов власти, деловых кругов и общественных организаций в решении проблем интеграции архитектуры и экологии, комфортной, духовно полноценной и экологически безопасной среды для жизни, спорта, отдыха.

Мы всегда рады гостям!
Добро пожаловать!

**Бабушкин
Игорь Юрьевич,**
Губернатор
Астраханской области



XXXII
МЕЖДУНАРОДНЫЙ
АРХИТЕКТУРНЫЙ
ФЕСТИВАЛЬ




ЗОДЧЕСТВО' 24

ТЕМА: «ПРОРЫВ»

12 – 14 НОЯБРЯ

МОСКВА, УЛ. ИЛЬИНКА, Д. 4,
ВК «ГОСТИНЫЙ ДВОР»

www.zodchestvo.com



**ВСЕРОССИЙСКИЙ
КОНКУРС**

НА РАЗРАБОТКУ
АРХИТЕКТУРНО-
ГРАДОСТРОИТЕЛЬНОЙ
КОНЦЕПЦИИ ФОРМИРОВАНИЯ
ТУРИСТСКО-РЕКРЕАЦИОННОГО
КЛАСТЕРА «АСТРАХАНСКИЙ»
НА ОСТРОВЕ «ПРОЛЕТАРСКИЙ»
В АСТРАХАНИ



152877

АО «Международная Проектная Компания»

Авторский коллектив:
Е.В. Монтен, Г.А. Крылов

За основу идеи проекта застройки острова было взято название «Литораль», тесно связанное с природой и течением времени, приливами и отливами, заполняемость суши водой. Это время, связывающее с природу и человека, переплетение времен от прошлого до будущего и через настоящее, самого быстротечного времени.

Плавность линий, переходов от одного участка с другому тесно взаимосвязаны. Остров разбит на три основных границы, показывающих определенный участок времени. Территория пляжа, глэмпингов и павильонов – это прошлое, песок времени. Это невысокие здания, поднимающиеся от земли, а структура посадки деревьев и

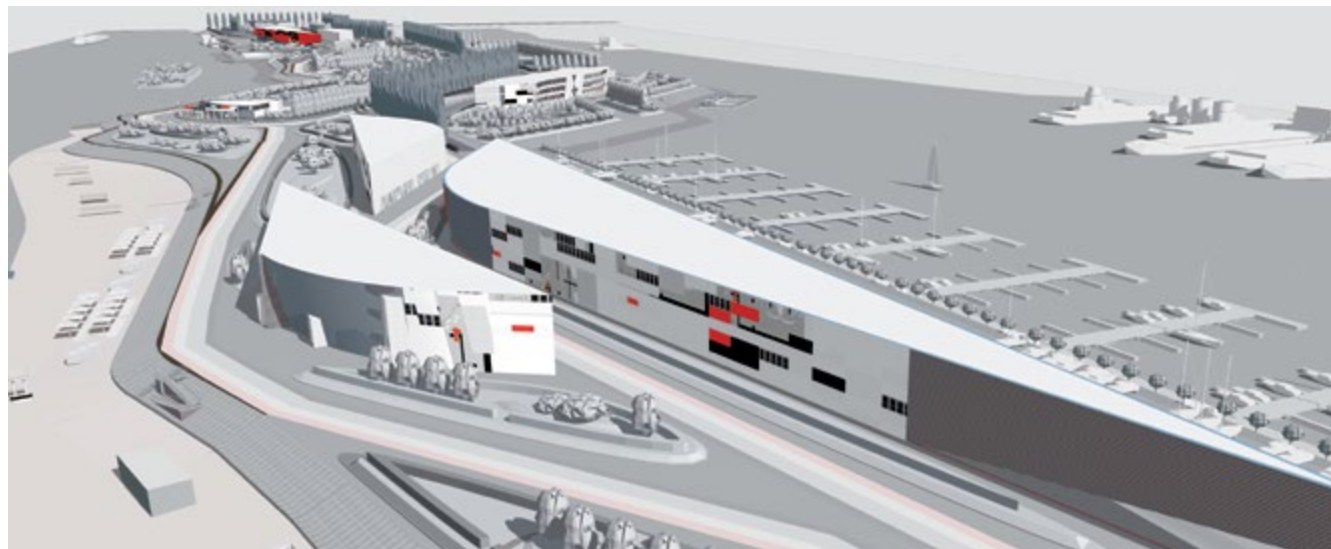
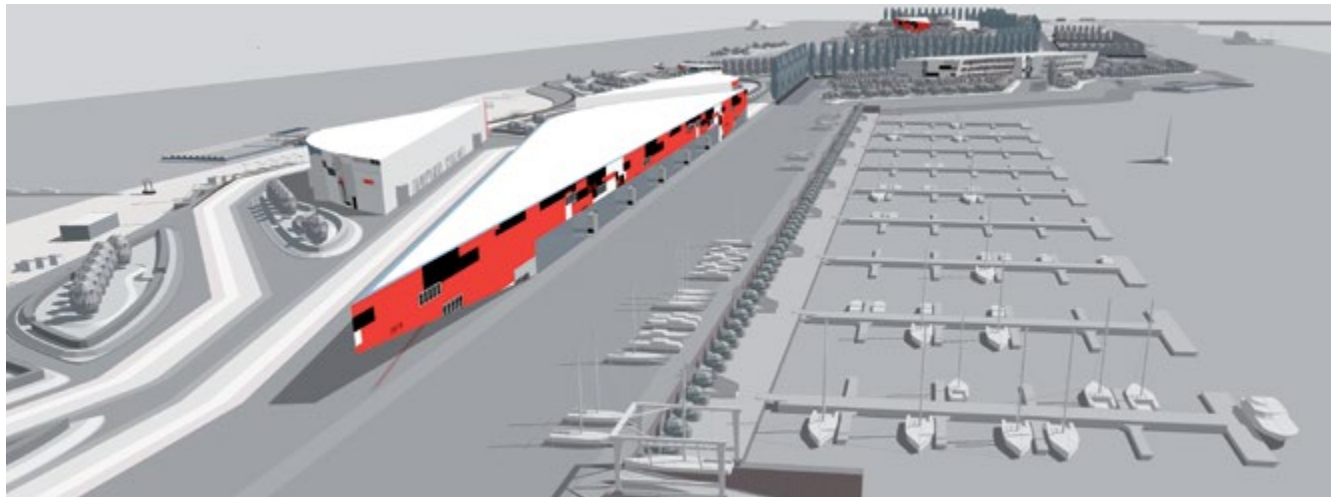
зелени неравномерна. Центральная часть острова, речной вокзал – наше настоящее. Здесь прямые линии дорог и озеленения. Здание имеет сложную и лаконичную форму, изгибы кровли показывают течение времени. Правая часть острова со стороны въезда – это свобода в форме. Наше будущее. Отель

имеет форму, приближенную к бесконечности, озеленение свободной посадки. Высота основных зданий не превышает абсолютную отметку -10,000.

Транспортная система соединяет весь остров, от общественной остановки и гостевой парковки есть возможность проехать малому грузовому транспорту для

обслуживания, не превышающему весом 5т. Весь остров переплетает сеть тротуаров и велосипедных дорожек.

Берегоукрепление острова трех типов, основной из них – вертикального типа и локальные участки – полуоткосного и габионного типов.

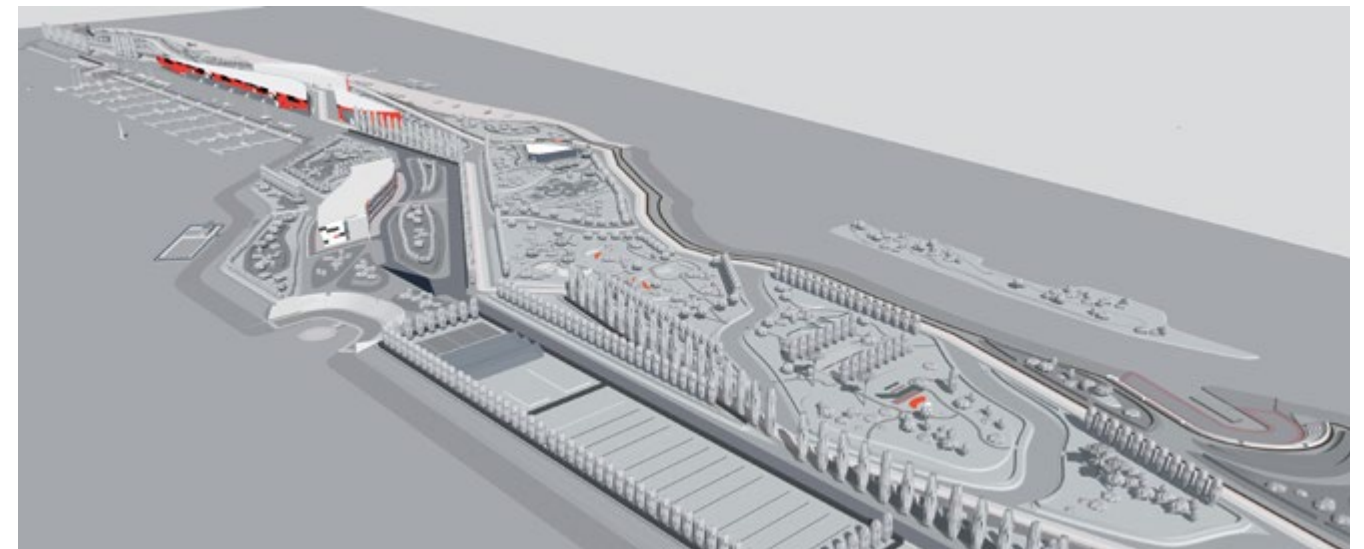
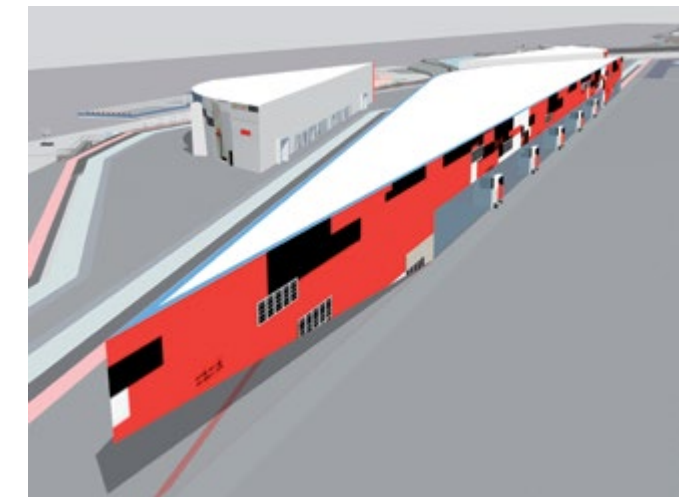
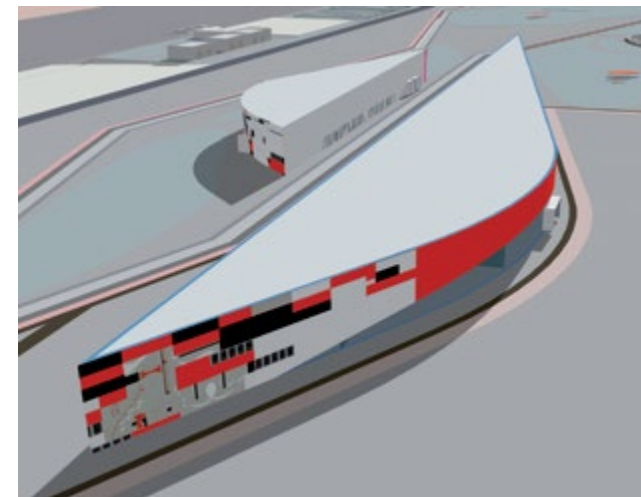


103051

Автор:
А.Н. Найденов

Планировка участка повторяет плавное движение реки с образованием меандров и затонов. Поток разделяется и соединяется, обходя препятствия, образуя острова и протоки. Здания располагаются на островах и также имеют в плане текучие формы. Фасады имеют глухие и остеклённые поверхности с учетом их ориентации на солнце для

уменьшения теплоступлений в жаркое время года. В планировке территории выделены парковая зона, яхтенная марина, зона активного отдыха, пляж. Для обслуживания территории грузовым и личным автотранспортом по юго-восточной и северо-восточной границам участка



предусматривается дорога с двусторонним движением. Весь остальной транспорт на территории – парковые электробусы и средства индивидуальной мобильности. По всей территории проходит кольцевая аллея длиной 3.5км с выделенными полосами для электробуса, СИМ и пешеходов. Площадки и проходы между

островами предназначены для пешеходов и имеют покрытие из гранитного щебня или речной гальки. Озеленение территории осуществляется посадкой деревьев и кустарников, наиболее приспособленных к местным климатическим и грунтовым условиям. За счет насыпных холмов создаётся микрорельеф,

куда высаживаются деревья и создаются биогруппы из кустарников и травянистых растений. На период строительства и первые годы эксплуатации в восточной части устраивается временный питомник с теплицами для производства и выращивания посадочного материала.



362413

Автор:
М.Ю. Базаев

Главная идея концепции – создание многофункциональной площадки, которая станет одним из центров культурной, туристической, деловой и рекреационной жизни Астрахани. Территория наполнена разнообразными функциями, которые обеспечат интересное и полноценное времяпрепровождение для

посетителей различных интересов и возрастов – аквапарк с открытыми и закрытыми бассейнами, спортивные площадки, парковая территория, благоустроенная набережная и общественный пляж, культурно-деловая зона с конференц-центром и речным причалом, гостиницы, марина с рестораном на втором этаже и стоянкой для 150-ти яхт и,



конечно, живописный пешеходный маршрут, соединяющий все вышеперечисленные зоны, позволяя получить разнообразные впечатления и насладиться прекрасными панорамами. Наиболее значимым акцентом всего кластера является здание марины и ресторана в форме поднимающегося спирального объема, чья кровля служит

пешеходной рампой, ведущей к смотровой площадке на высоте 10 м. от поверхности тротуара.

Основные ТЭП
 • Площадь конкурсной территории – 29.35 Га
 • Площадь застройки – 37 270 кв.м.
 • Общая площадь застройки – 100 000 кв.м.
 • Этажность 2 этажа (+ 1 подземный)

- Максимальная высота застройки – 10м.
- Общая площадь зданий гостиниц – 47 000 кв.м.
- Общая площадь зданий коммерческого, офисного, торгового и выставочного назначения – 28 000 кв.м.
- Площадь здания марины с рестораном – 10500 кв.м.



394672

ООО «Точка»

Авторский коллектив:
М.Е. Миронова, О.И. Гуменщикова,
Е.Г. Туманова, Ю.Н. Сафошина

Проект туристическо-рекреационного кластера «Парус городских ветров» призван создать уникальное пространство для отдыха и развлечений, объединяющее в себе элементы культуры, спорта, современных технологий и подходов устойчивого развития. Центральной концепцией проекта является парусник, который

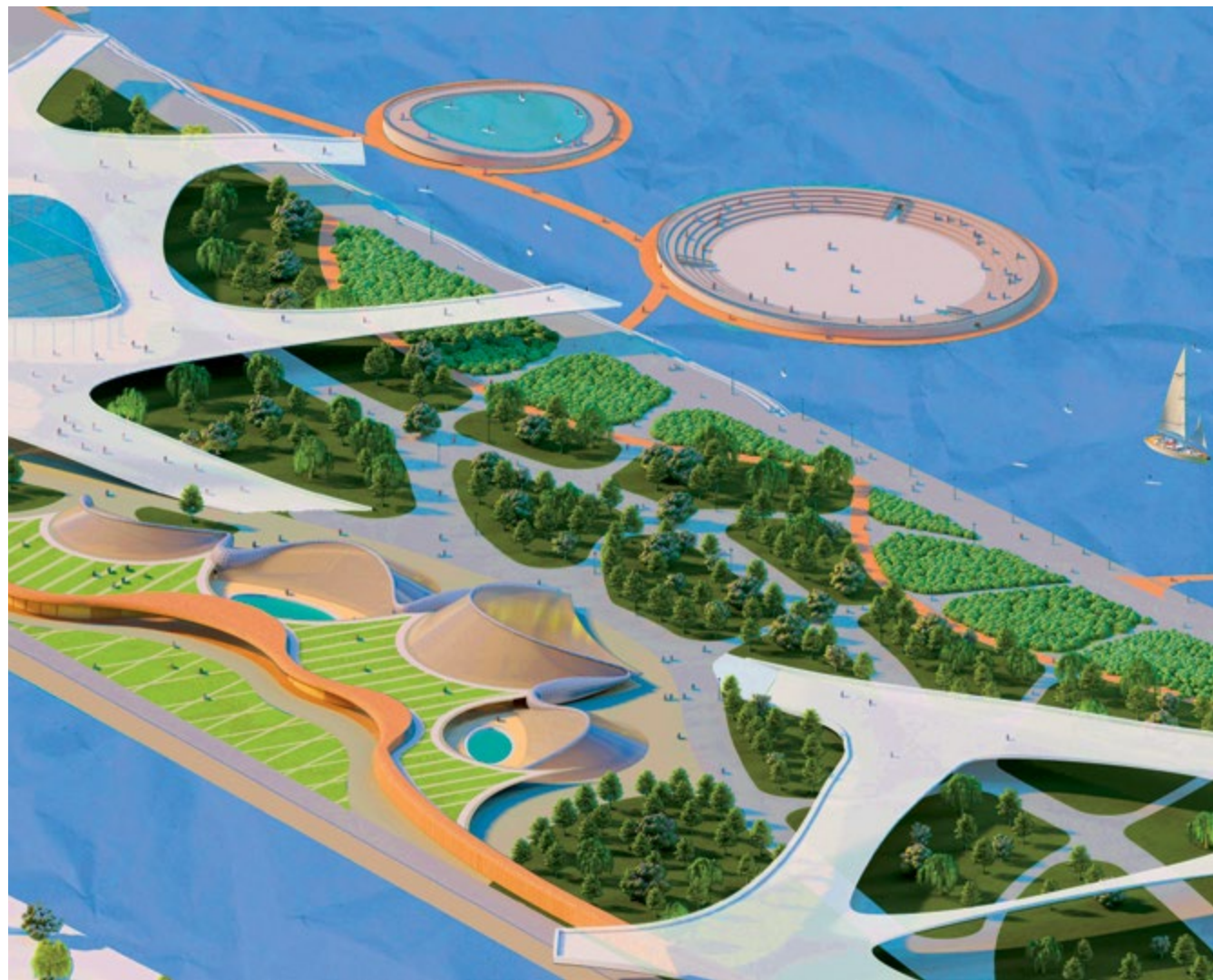
олицетворяет гармоничное объединение природных стихий: ветра и воды, символизируя глубокую связь города с рекой Волгой и господствующими здесь ветрами. Остров будет разделен на несколько тематических зон, каждая из которых будет иметь свои уникальные особенности и функции.



Проектом предусмотрено строительство гостиничных комплексов различных категорий, ресторанов, магазинов, спортивных площадок и других объектов, привлекающих посетителей на остров. Запланировано создание уникального пляжа, который станет жемчужиной этого общественного пространства.

Отметим, что в концепции уделено особое внимание экологическим архитектурным решениям и применению энергоэффективных технологий с целью снижения вредного воздействия на окружающую среду. Здесь будут подобраны зеленые насаждения, способствующие улучшению микроклимата.

Остров Пролетарский станет местом, где каждый найдет что-то по душе: от активного отдыха на воде до спокойных прогулок по живописным аллеям. Мы уверены, что этот проект станет новой визитной карточкой города, привлекая туристов и жителей города, и создавая благоприятные условия для развития местного бизнеса.



240687

**Институт архитектуры
и строительства Волгоградского
Государственного Технического
Университета**

Авторский коллектив:
В.В. Прокопенко, И.И. Барбаров,
И.Н. Плешаков, Н.В. Бадоян,
И.О. Греднева, В.С. Стебленко
В.Д. Шамус, С.Д. Шкуратова

Астрахань — старейший экономический и культурный центр Нижнего Поволжья и Прикаспия. Располагается в верхней части дельты реки Волги и с давних времён является одним из центров торгово-транспортных отношений. Наша концепция совмещает шатёр речного порта и рыночный павильон с торговыми рядами и площадью.

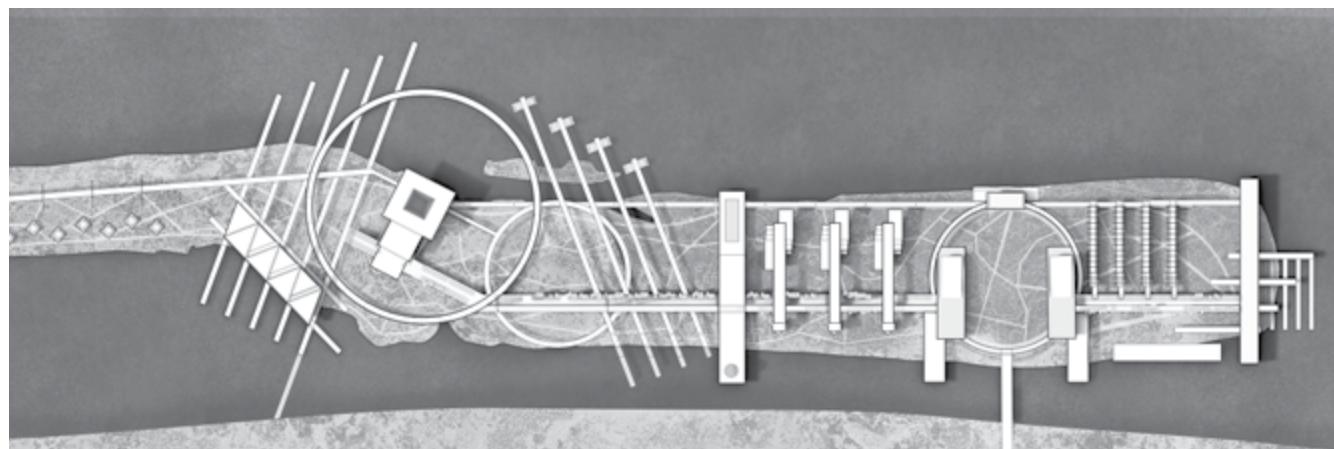
Шатёр речного порта олицетворяет связь Астрахани с водными путями, а рыночный павильон с торговыми рядами и площадью — богатство и многообразие местной культуры. Проектируемая территория на острове Пролетарский имеет вытянутую форму и ряд высотных ограничений, связанных с приаэродромной зоной.



В рамках конкурсной работы был выявлен ряд задач: сохранение природного каркаса острова, защита территории от затопления, создание транспортной связи и организация рекреационной зоны для туристов и жителей города. На острове представлено жильё нескольких видов: глэмпинг и апартаменты. Глэмпинг подразумевает более близкий

контакт с природой и позволяет любоваться звёздным небом и видом на Волгу. Гости спят в уютных домиках, которые оборудованы всем необходимым для комфортного отдыха. Апартаменты предлагают гостям больше удобств и комфорта. В апартаментах есть всё необходимое для комфортного проживания: кухня, ванная

комната, спальня и гостиная. Рекреационные зоны на острове включают аквапарк, спортивную площадку, теннисные корты, тематические парки, пляж с площадками для пляжного волейбола и набережную с многофункциональным амфитеатром на воде и тропами, выходящими на реку.



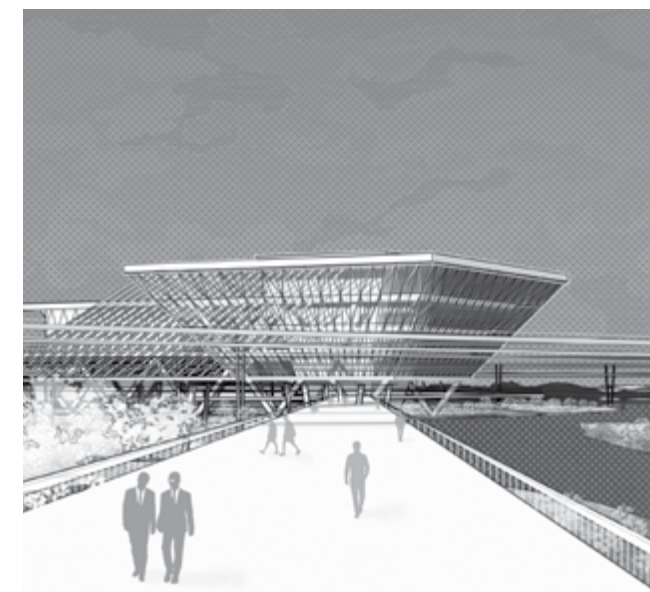
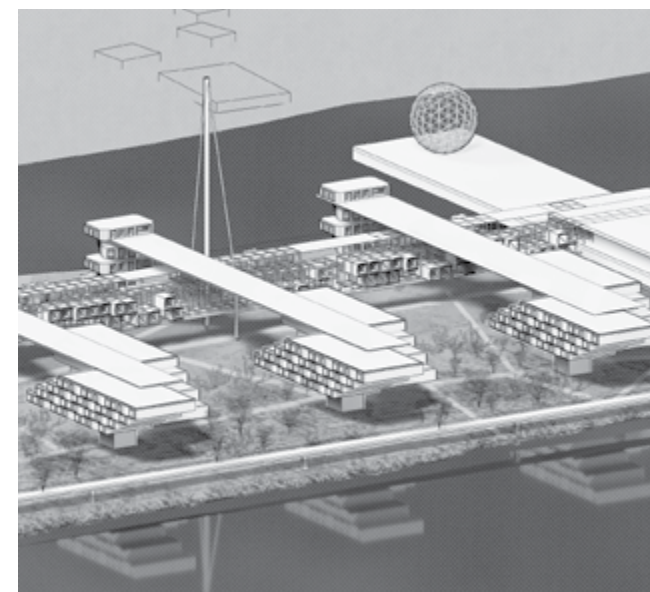
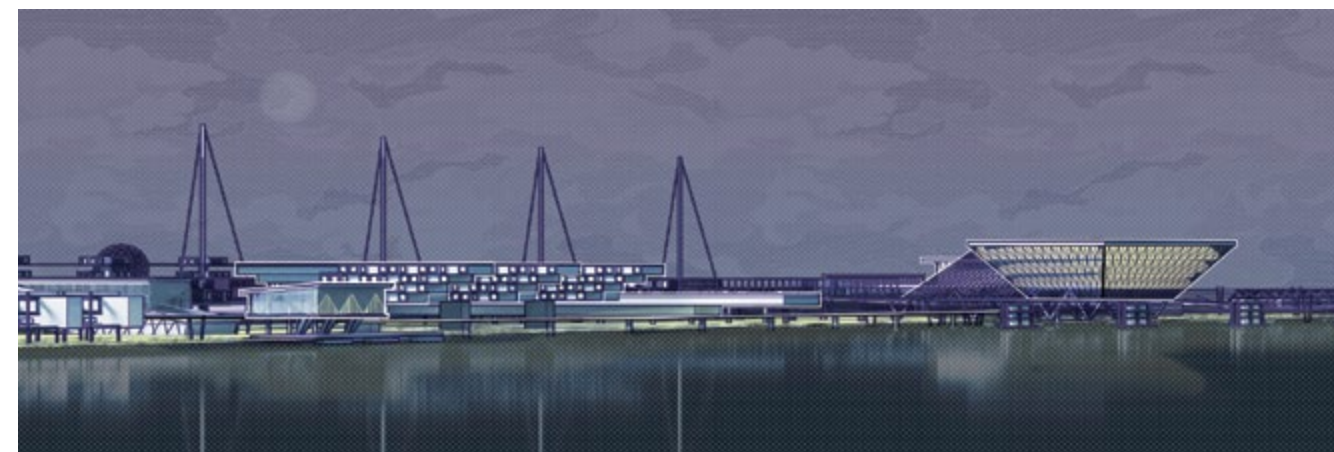
060996

Институт архитектуры и строительства Волгоградского Государственного Технического Университета

Авторский коллектив:
В.В. Прокопенко, И.И. Барбаров,
И.Н. Плешаков, О.И. Богдан,
С.А. Никитин, Т.А. Петрухина

Может ли среда быть неизменной, и если нет, то она останется ли она со временем тем же местом или станет уже чем-то новым? Абсолютной статичности в природе нет, все движется, преобразовывается и меняется. Человеку может казаться, что те или иные объекты неподвижны и неизменны, как горы или каждодневный восход солнца,

но если отойти от масштаба человеческой жизни, то станет ясно, что у всего есть начало и конец. А если любые вещи изменчивы в нашем мире, то остаются ли они теми же, что были в прошлом или будущем, или у них есть устойчивая характеристика для понимания их сути на любом отрезке времени?



Человечество давно задаётся этим вопросом, благодаря чему и существует парадокс греческого мыслителя Плутарха о Корабле Тесея. Доски корабля постепенно заменяются на новые из-за износа. Если со временем, в процессе ремонта, на корабле не останется ни одной из первоначальных частей, остается ли он тем же самым кораблем?

В зависимости от сезона или эпохи городская среда преобразовывается. Наш проект побуждает зрителя к размышлению. Вопрос в том, сможет ли существующая городская система устоять под натиском природных изменений и будет ли считаться устойчивой, или же она несет в себе возможность меняться

под влиянием среды и адаптироваться? Мы отвечаем на оба вопроса, зритель выбирает свой ответ сам.



241614

ГБОУ Астраханской области
высшего образования
«Астраханский государственный
архитектурно-строительный
университет»

Авторский коллектив:
Д.С. Богачова, В.А. Воробьева,
З.В. Оганесян, Э.Х. Мустафаева

Для разработки проекта за основу была взята концепция растительности Астраханской области. Для замысла малых архитектурных форм использовались растительные мотивы не только в формообразовании, но и в подборе материалов и текстур. Сочетание металлических и стеклянных конструкций

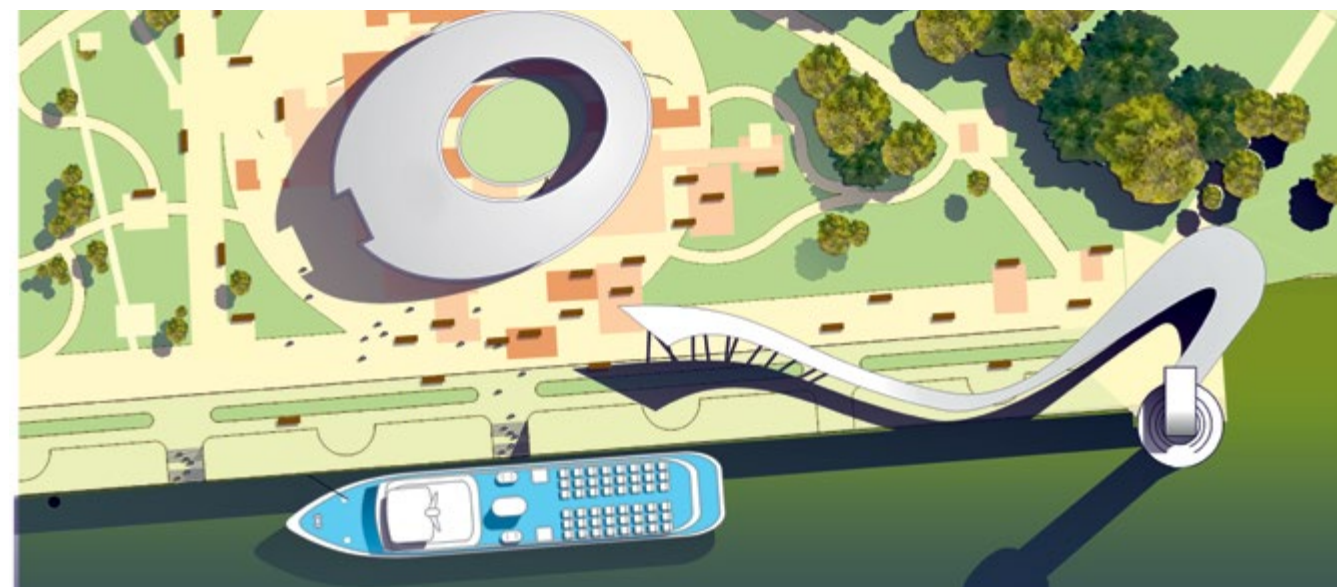
позволяет создать лёгкость и прозрачность. Также для некоторых малых архитектурных форм используется дерево, комфортное для отдыха человека, так как древесина является экологически чистым материалом. Сохранение окружающей среды прослеживается не только в создании зеленого уголка для города, но и внедрение



современных концепций по сохранению озеленения. Одной из таких концепций в нашем проекте являются эко-парковки. Это парковки со специальным покрытием, которые позволяют траве расти и паркующиеся машины никак не вредят зелёному покрытию. В основе генерального плана лежит очертание листьев и плавно

вьющихся веток, разбивающее планировочную структуру на функциональные зоны и создающее удобные витиеватые дорожки по всему участку. Одним из основных направлений, ведущих на остров, является пешеходный мост, становящийся продолжением Сливовой улицы. С этого пешеходного моста открывается вид не только на

город Астрахань и Астраханский кремль, но и на сам остров Пролетарский. Помимо моста можно подняться на смотровые площадки, расположенные в нижней части острова и имеющие очертания цветочных бутонов, слегка приоткрывшихся под ярким и тёплым солнцем Астраханской области.



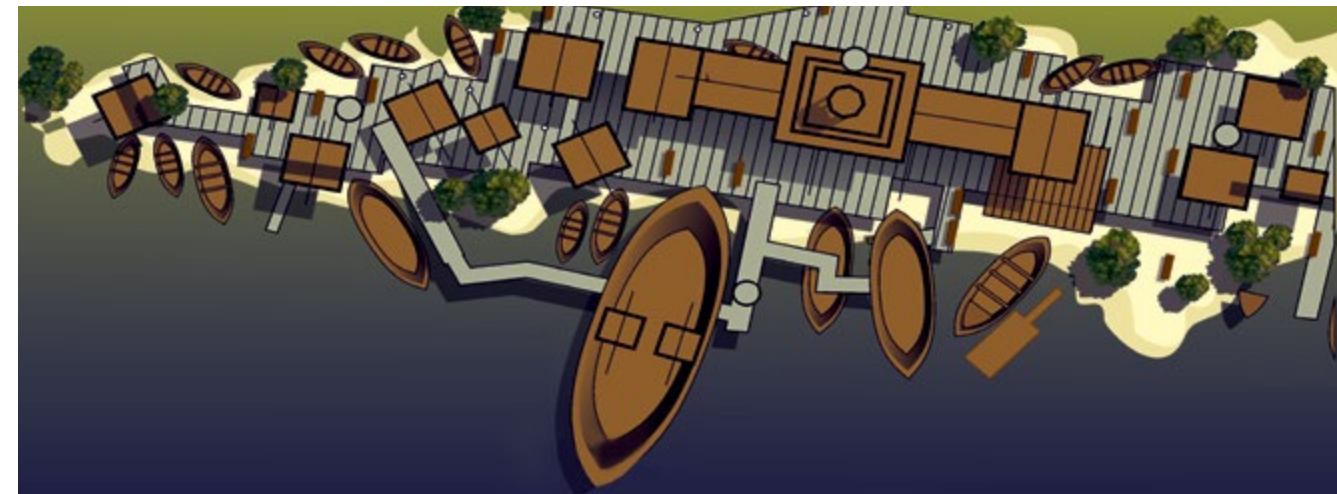
737399

АМ «Старая Казань»

Авторский коллектив:
П.И. Тиняев, А. Сафиуллина,
Б. Гринин

Конкурсным проектом предусматривается градостроительная реконструкция островной территории, расположенной в южной части города Астрахань. Планировочная идея комплекса состоит в создании гидротехнических объектов в виде искусственных дрен-каналов, разделяющих существующую территорию на три

отдельных острова, соединенных автомобильной дорогой по мостовым переходам. Островам даны условные названия: остров «Курортный» представлен застройкой гостиничного типа с сопутствующим благоустройством, с аквапарком, общественным сезонным павильоном, совмещенным с причальным сооружением для общественного



водного транспорта. Остров «Фестивальный» представлен в виде лесопарка с тематическими площадками для проведения массовых мероприятий, музейным комплексом «Адмиралтейство» с экспозиционной зоной, посвященной речному наследию Астраханского края, береговой экспозицией «Суда Каспийской

флотилии», объектами общественного питания и ремесленным кластером. Остров «Золотой» представлен пляжным комплексом, в состав которого включен спортивно-оздоровительный центр всепогодного использования, базы отдыха и спорта, рассчитанные на разные возрастные группы и яхтенной мариной на 250 сто-

яночных мест со зданием яхт-клуба. Благоустройство комплекса представлено внутриобъектным озеленением, лесопарковой зоной и буферным озеленением. Благоустройство береговой полосы представлено четырьмя типами профиля: причальными стенками, естественным берегом, пирсом и террасой на сваях, а также песчаным пляжем.

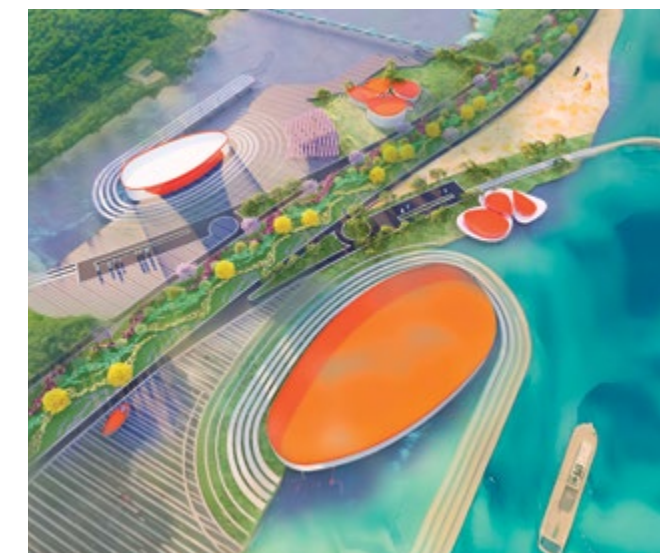
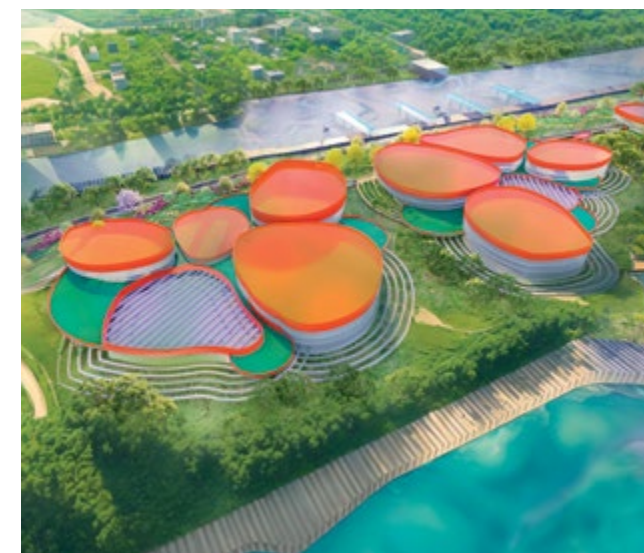
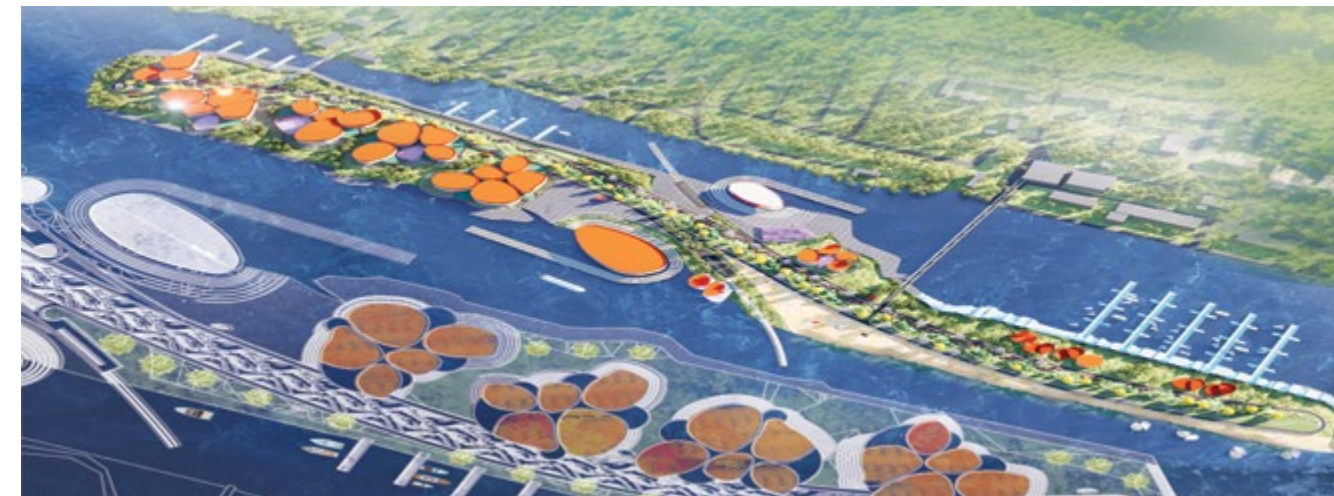


181226

Авторский коллектив:
А.Н. Кузнецова,
А.С. Кузнецов

Концепция Острова-курорта «Пролетарский» в Астрахани предполагает создание уникального места, где природа и комфорт гармонично сочетаются. На острове можно насладиться пляжным отдыхом: загорать на мягком песке и купаться в теплых водах реки. Для любителей активных видов спорта доступны водные развлечения, такие

как катание на гидроциклах, яхтинг, вейкбординг и рыбалка. Видовым акцентом является новая архитектура, которая органично вписывается в окружающий ландшафт. Центральный бульвар связывает все пространство участка воедино, создавая многочисленные пешеходные маршруты для туристов и жителей города. Бульвар по контуру окружен



автомобильной кольцевой дорогой, что обеспечивает удобный доступ к ключевым точкам притяжения как на общественном транспорте, так и на личном автомобиле. Сетка автомобильных дорог также предусматривает возможность обслуживания новых павильонов, марины и речного вокзала, включая подъездные дороги и крупные общественные парковки.

Разнообразие павильонов — от гостиничных кластеров с видом на Волгу до спортивных объектов и зон для глэмпинга, позволяет удовлетворить потребности самых разных гостей. Крытые площадки обеспечивают комфорт даже в жаркую погоду, а речной вокзал и дворец водных видов спорта становятся центрами активного отдыха.

Остров-курорт «Пролетарский» в Астрахани — это идеальное место для семейного отдыха, романтических выходных или активного времяпрепровождения с друзьями. Здесь каждый найдет что-то для себя и сможет насладиться атмосферой спокойствия и гармонии с природой, соединенной с инновационной архитектурой.



190389

Архитектурная мастерская
UMBRA

Авторский коллектив:
И.С. Барто, А.В. Веревкин,
И.С. Рудяк, М.А. Карташев

Мы поставили себе задачу найти идею, которая являлась бы ключевой и задавала бы ритм и масштаб, в которой все элементы органично вписывались бы в саму структуру острова и создавали уютное и удобное пространство. Понимание структуры к нам пришло с помощью просмотра острова с помощью спутниковой фотосъемки.

Оказалось, что остров уже испещрен дорожками, песчаными площадками, а также наделен прекрасной дикой природой, которая образует своеобразный орнамент. В нашем случае мы решили использовать созданную структуру как основу для проекта. Это помогло органично внедриться в тело острова и максимально сохранить природу.



Плавные линии формируют единый планировочный стиль и объединяют стилистически все строения. Все функциональные зоны удобно расположены по отношению друг к другу и связаны паутиной коммуникаций, в которую входят автомобильная дорога с остановками общественного транспорта и местами для

парковок, пешеходные и веломаршруты с выделенными маршрутами для СИМ транспорта, что позволяет составлять индивидуальные маршруты между "точками притяжения": экопарком, мариной, речным вокзалом, набережной, парковкой, парково-развлекательными зонами, спортплощадками, детские площадками, торгово-

развлекательным комплексом, зоной отеля, велосипедно-пешеходной тропой и просторным пляжем. Сохраняя природный колорит места путем тактичного внедрения современных возможностей парковой и городской инфраструктуры, полуостров станет местом, где каждый найдет себе отдых по душе.



261198

ООО ПТАМ «Студия 7»

Авторский коллектив:

А.Н. Буйнов, Н.М. Конюхова,
А.И. Конюхов, Д.А. Христенко,
Д.С. Христенко

По замыслу нашего проекта, остров превращается в парк, концепция которого обусловлена идеей изменения существующих условий участка, хардскейпа, сохранения экосистемы и добавления удобств большого муниципального парка. Оздоровительно-развлекательная и патриотическо-воспитательная функции являются основными

и дополняются возможностями различных видов отдыха. Все элементы парка спроектированы так, чтобы обеспечить уважение к месту проектирования путем восстановления традиционных методов архитектурных работ и работы с растительностью с помощью целенаправленных и взвешенных вмешательств.



Использование местных материалов и видов растений; отслеживание и формирование главных бульваров, пешеходных дорожек, тропинок; повторное открытие «визуальных путей» для динамического восприятия парковых пространств; улучшение водных путей; изменение рельефа с помощью террасирования — это действия, которые позволяют

правильно сформировать среду парка, её ландшафт и вписать в неё ключевые объекты: оздоровительно-развлекательный центр (Замок с маяком), гостинично-торговый центр (Исторический квартал), яхт-клуб, торгово-развлекательный центр, Площадь торжеств и театра на воде и музей Каспийской военной и Волжской речной флотилии

с детско-юношеским центром ВМФ. Все эти объекты «нанизаны» на общую криволинейную планировочную ось — бульвар фонтанов. Важнейшим фактором эффективного освоения острова и развития пешеходно-транспортной инфраструктуры является возведение нового пешеходно-транспортного моста.



251299

Авторский коллектив
«Ящерицы»:
А.И. Лаптев, Д.Д. Наумова

Астрахань – край бесстрашных рыбаков или, как раньше их называли, ловцов.

А еще раньше на Волге ловили рыбу при помощи учуг – это сооружения-перегородки поперек реки. Рядом с такими учугами образовывались ловецкие села – поселения, где жили ловцы, которые трудились на учугах. Образ ловецкого села стал идеей

для туристического кластера на острове Пролетарский. Местные приезжают на остров рыбачить и отдыхать. Местные жители, как никто другой, знают территорию, атмосферу места, поэтому в проекте мы отдали предпочтение формированию на территории острова парка, который занимает 90 % площади острова, и только 10 % отдали под застройку,



то есть главным образом острова мы сделали ловецкий промысел. Мы не хотели оставлять остров в пролове, поэтому на берегу острова расположен речной вокзал, образ которого – это рыба, попавшаяся в сеть. Вокзал, это не только место для ожидания, но и музей, экспозиция которого рассказывает про историю ловецкого промысла.

При проектировании острова мы обращались к образам из истории, поэтому при формировании подачи решили обратиться к макетированию, как к способу подачи проекта, который остался в истории, но все еще является актуальным. Основы для схем – это макеты, которые дополнены информацией при помощи

компьютерной графики, а основы для визуализации – фотографии макетов. Нам было важно работать с материалом и почувствовать себя ловцами, которые трудились на учугах Волги, только ловили мы не рыбу, а форму.



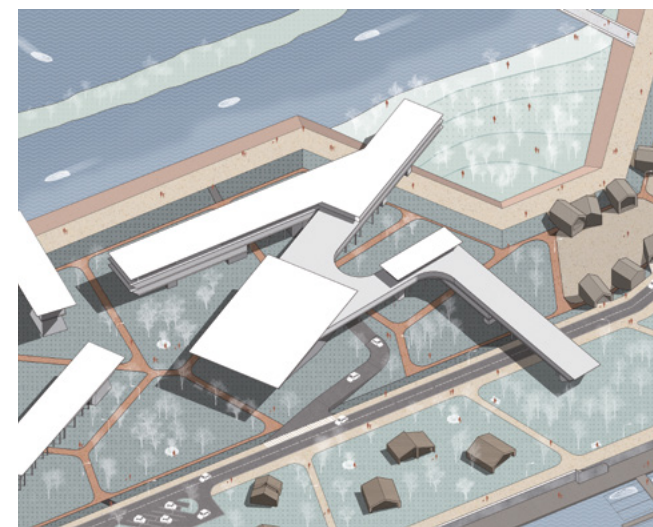
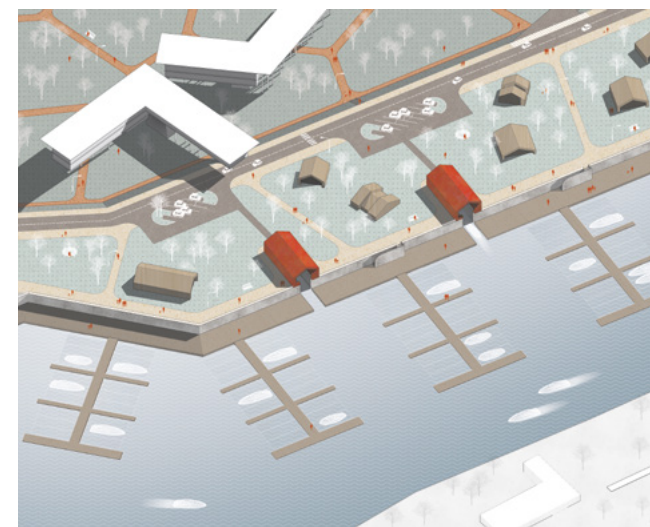
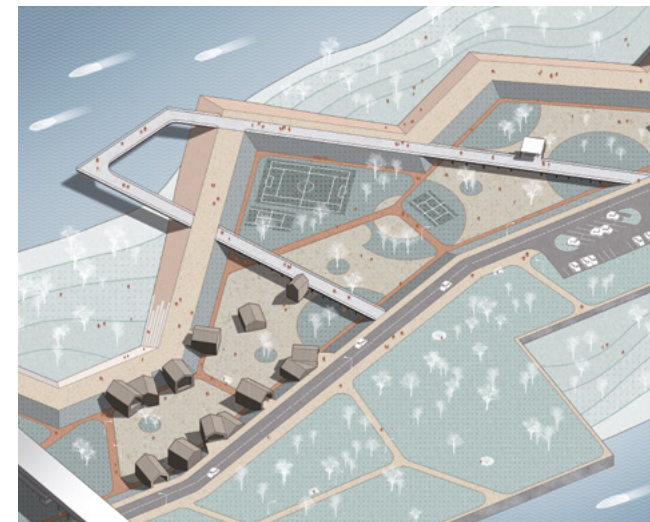
240042

ИП Бурдин Дмитрий
Александрович

Авторский коллектив:
В.Е. Петроченко, С.Ю. Петрова,
Д.А. Бурдин

При формировании туристического рекреационного острова Пролетарский в Астрахани мы придерживались идеи непрерывной тропы. Сформированная по периметру острова дамба позволила создать несколько уровней активности и сделать территорию живописной. Кроме своей основной функции дамба является набережной.

Функционально территория поделена на пять частей: судходный узел, общественно-развлекательная зона, отельный кластер, марина и пляж. В северной части находится речной вокзал, который служит транспортным узлом и администрацией туристического кластера. Выходя из него, посетители попадают в этнографический



музей под открытым небом. Затем пространство перетекает в центральный парк со спортивным ядром и парящим мостом. Завершает общественно-развлекательную зону многофункциональный комплекс с концертным залом, выставочными пространствами и рестораном. Кластер отелей стоит на колоннах, что позволяет

освободить территорию для большего озеленения. Благодаря размещению объемов в пространстве из каждого номера открывается вид на Волгу. Со стороны левого берега находится марина с портом на 150 яхт, мастерскими и пунктами проката туристического снаряжения. Южная часть – это пляж, она расположена за границей дамбы

и затапливается. В период, когда она уходит под воду, прогулка по тропам-мостам создает эффект прогулки по воде. Хаотичная структура острова позволяет туристам отвлечься от городской суеты.



666999

АГАСУ

Авторский коллектив:
К.А. Юрьева, С.Н. Журавлева

Проект благоустройства острова Пролетарский, расположенного в Астрахани на левом берегу Волги, направлен на создание уникального рекреационного пространства, сочетающего природные и культурные элементы. Основная цель проекта – разработка концепции, учитывающей природные условия и потенциальные зоны

затопления. Ключевые задачи включают анализ существующей инфраструктуры и разработку безопасного благоустройства территории. Остров, находящийся в зоне весеннего паводка, требует внедрения специальных мероприятий для защиты от затоплений. Предлагаемые меры включают системы дренажа,



защитные дамбы и гармоничное озеленение с использованием местных растений, что позволит сохранить экосистему. Концепция благоустройства основана на старославянских орнаментах, символизирующих связь человека с природой. Использование геометрических форм, таких как круги и зигзаги, в планировке создаст ощущение

гармонии и единства. Включение малых архитектурных форм в духе древнеславянского стиля, таких как декоративные скамейки и фонари, придаст пространству уникальность. Концепция должна учитывать экологические принципы: использование местных растений, минимизация использования воды и электричества, переработка

отходов и применение устойчивых материалов. Активное вовлечение местных жителей в создание общественных зон и культурных мероприятий усилит чувство принадлежности к этому месту. Проект нацелен не только на создание комфортного пространства для отдыха, но и как культурный центр, сохраняющий историческое наследие региона.



250782

ООО «Мераком»
Авторский коллектив:
Д.В. Акулин, Е.А. Синеокова,
А.В. Бицуков

При въезде на проектируемый участок нас встречает здание кафе-ресторана с парковкой. Здесь можно провести деловую встречу или отдохнуть с семьей и друзьями. Продолжаем наш путь либо пешком, либо на транспорте (автомобиль или велосипед). Для этого предусмотрены асфальтированная дорога, эко-

тропы с мостками и деревянными настилами, дорожки для велосипедов. По пути нам встретятся площадки для уединенного или активного отдыха. Далее расположен общественный центр (медицинский пост, пост охраны, прокат снаряжения и транспорта). В глубине острова располагаются: гостиница

с видовыми номерами, рестораном и спа-центром, причал с мариной, детские и спортивные площадки. В завершение взгляду открывается благоустроенный песчаный пляж. Береговые линии частично укреплены и подняты выше уровня весенних паводков. Набережные благоустроены и являются зоной отдыха и созерцания.

В воплощении проекта зданий и сооружений органично сочетаются камень и дерево в нескольких видах обработки, металл и стекло, которые максимально сохраняют природную красоту, минимизируя воздействие на окружающую среду. Декоративные и несущие элементы архитектуры из дерева органично сочетаются с окружающей

средой и делают здания частью природного ландшафта.



490631

Проектное бюро ПРОБЕЛ

Авторский коллектив:
Н.С. Ничипоров, В.О. Абакумова,
П.В. Белоус, Е.Ю. Белоус

Полуостров Пролетарский в Астрахани имеет уникальные природные и культурные ресурсы, которые можно использовать для создания привлекательной и функциональной общественной зоны. Основная идея благоустройства – «Лотосовый берег» – направлена на интеграцию природных достоинств территории с современными

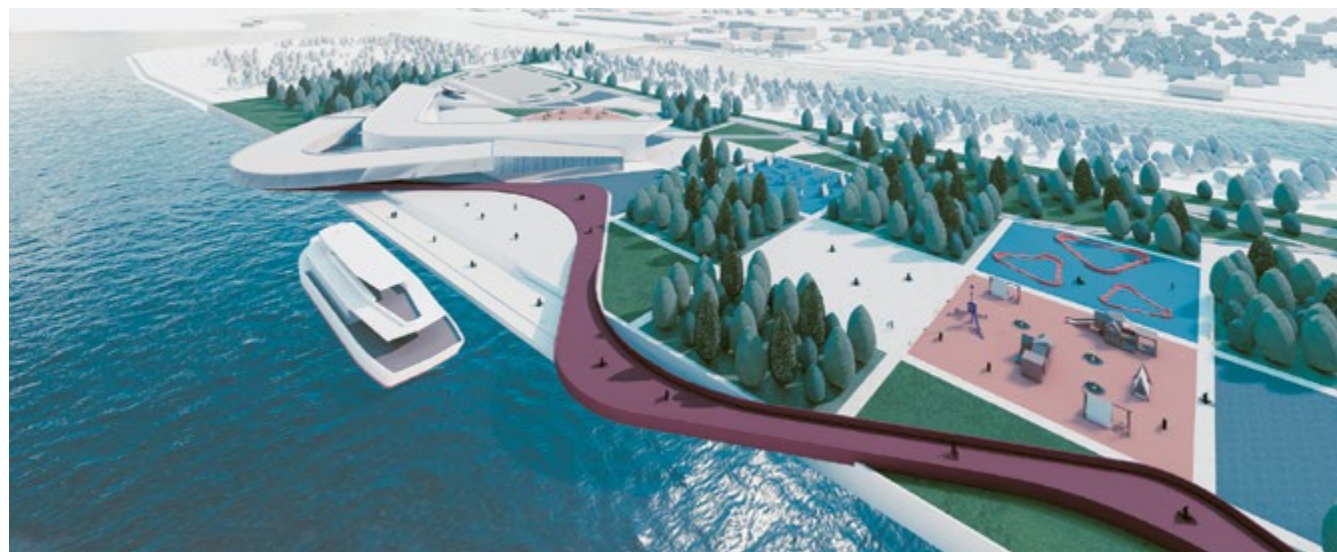
решениями в ландшафтном дизайне и инфраструктуре. Основные акценты делаются на сохранение и популяризацию лотоса, являющегося визитной карточкой Астраханского региона. Лотосовый парк – Центральная зона проекта, представляющая собой основное место притяжения. Включает в себя водоемы и пруды с лотосами, прогулочные дорожки,



смотровые площадки, зоны отдыха с лавочками и беседками. Во время сезона цветения лотоса здесь будут проводиться экскурсии, фотосессии и тематические мероприятия. Все здания и инфраструктурные объекты будут выполнены из светлых природных материалов с использованием акцентного розового цвета, который

ассоциируется с лотосом, создавая современный и одновременно романтический облик территории. Основным элементом архитектуры станут арочные проемы, которые будут внедрены в дизайне дверных и оконных проемов, галерей, павильонов и беседок. Арки придадут зданиям элегантности и историчности, соединяя современный дизайн с

классическими формами. Визуальную лёгкость и гармонию с окружающей природой оценят все посетители полуострова.

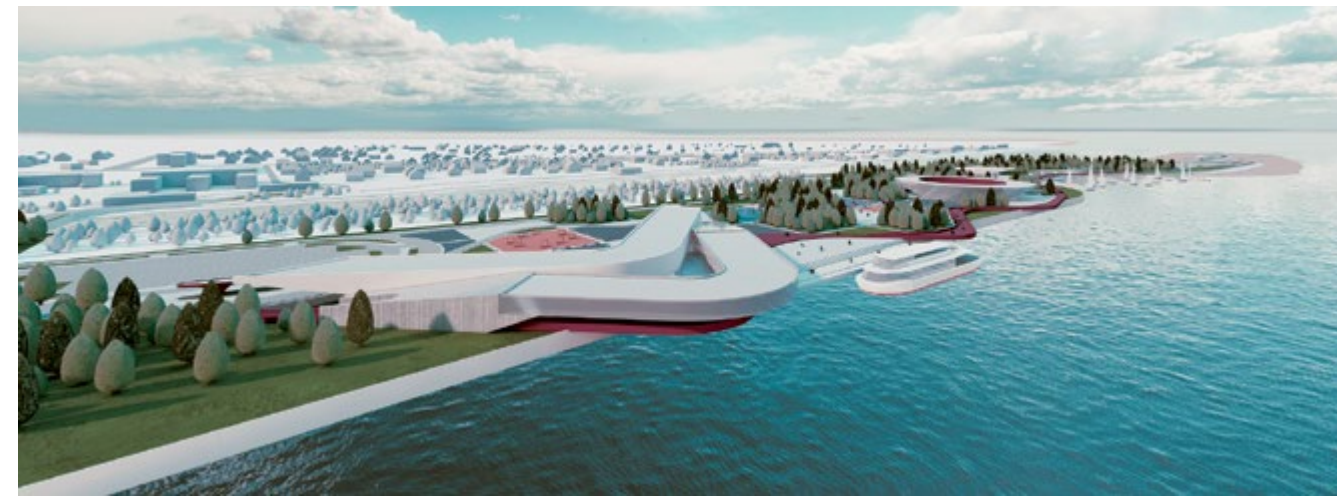


211289

Авторский коллектив:
В.К. Поднебеснов,
Ю.В. Поднебеснова

Одна из основных целей при проектировании - создать центр притяжения для разных групп и возрастов граждан. Проект содержит в себе несколько комплексов с разным функциональным назначением такие как: гостинично-ресторанный комплекс, выставочный комплекс,

яхт-клуб, зона летнего открытого театра, 15 отдельностоящих домиков для сдачи в аренду здание развлекательного комплекса на пляже. В проекте учтены зоны и площадки для разных возрастов такие как например площадки для детей до 5 лет, от 5 до 10 лет, от 10 до 16 лет а также взрослые



спортплощадки и площадки для игр в пинг-понг, шахматы и т.п. Гостинично ресторанный комплекс представляет собой 2-х этажное здание с переменной этажностью и с нависающей частью здания над основным пешеходным путем. В данной нависающей части расположились рестораны и развлекательные комплексы для посетителей и жильцов гостиницы.

В здании выставочного комплекса предполагается проведение выставок, мастеркласов, на территории прилегающей к зданию : выставки, а так же устройство ярмарок. Яхт-клуб состоит из самого здания клуба и пристани, с возможным расположением на ней до 35 малоразмерных яхт и катеров. Комплекс из 15 малоэтажных

домиков состоит из 7 больших домиков(на семью до 5 человек и 8 домиков (на семью до 3-х человек). Предполагается посуточная сдача в аренду. Сам коплекс запроектирован с учетом посадки новых деревьев, и расположен в лесу. Пляжная зона состоит из развлекательного 2-х этажного комплекса и самого пляжа.



168761

Лекс те Лоо Архитекторы
 Авторский коллектив:
 Лекс те Лоо
 А. Белашова, Н. Потапенко,
 Я. Хиревский, Д. Новикова,
 А. Волков, Е. Еронина

Астраханские холмы – это место, в котором город приближается к природе. Проект превращает остров в гармоничное сочетание архитектуры и ландшафта, сохраняя и подчеркивая уникальную экосистему Астрахани. Скульптурно проработанный рельеф создает многофункциональное пространство, в котором здания

встроены в природный ландшафт. Это способствует гармоничному сосуществованию человека и природы. Остров оставляет разнообразие мест обитания для флоры и фауны: от открытых ветру солнечных участков, до тенистого болотистого мелководья. Зонирование острова обеспечивает экономическую устойчивость,



основанную на дополняющих друг друга функциях, активность которых приходится на разные времена года: городская экономика, спорт, образование, туризм и отчасти сельское хозяйство. Здесь турист, прилетевший посмотреть матч любимой футбольной команды, может остаться на утреннюю рыбалку, после зайти на фудкорт

фермерского рынка или в арт галерею, а по дороге сорвать яблоко в саду или набрать малины в тенистом уголке парка. Компактное расположение застройки дополнено устойчивой транспортной системой: транспортная доступность и большое количество безопасных пешеходных зон делают остров привлекательным для туристов.

Пролетарский остров даст возможность людям побыть в естественном природном окружении, сохраняя доступ к городскому комфорту и не ущемляя права других живых существ. Этот опыт гармоничного сосуществования обогатит жизнь человека, и сохранит природу.



120620

APEX PROJECT BUREAU

Авторский коллектив:
С. Сенкевич, А. Шмелев,
Д. Зимаков, А. Ткачева,
О. Пожарская, К. Джумабекова,
В. Усанова, Е. Сартакова,
Е. Колесникова, А.Талонина,
М. Герасимова, Д. Лебедева,
В. Дубилина, Я. Алферова

За основу концепции проекта был принят период, когда Астрахань была частью Великого Шелкового пути. В основу композиционно-планировочного решения лег маршрут Великого шёлкового пути. Отсюда возникает основная направляющая с активным разветвлением пешеходной сети по всему острову. Путь, через который пролегал торговый

маршрут, связывал между собой Римскую империю, Парфянское царство, Кушанское царство и империю Хань. Остров поделен на 4 ландшафтные зоны, посвященные этим древним царствам и империям, и объединен плотной сетью пешеходных троп. Принято решение планомерно сбавить уровень шума от общественных зон (речной вокзал,



рынок) к жилым зонам. По всей территории острова функционал распределен в зависимости от его социокультурного наполнения. Зона активного отдыха представляет собой пространство, которое становится основной точкой притяжения для активных жителей города. Она будет не только площадкой для занятий спортом, но и местом

для проведения городских мероприятий и мастер-классов. Транспортная сеть организована так, чтобы разделить потоки пешеходов, автомобилей и электросамокатов. Для пеших прогулок мы создали плотную сеть из пешеходных дорожек по всей территории острова, а также заложили отдельную дорожку для велосипедистов. Для

хранения арендных велосипедов в проекте предусмотрены крытые стоянки в зоне скейт площадок. Для улучшения транспортной доступности был добавлен дополнительный въезд через новый мост. Автомобильные потоки проходят только через зону марины, отеля, рынка и приветственного центра.



066030

Isaev Architects

Авторский коллектив:
К. Исаев, Ю. Семенихина,
Н. Егоров, М. Мерзликин,
А. Логинова

Основным образом для формирования градостроительной концепции и архитектурного облика объектов стал образ рыбы, а в частности осётра, как ключевого символа Астрахани. Здания и функциональные зоны на плане, расположенные друг за другом в ступенчатом порядке, образуют «косяк рыб». Ганоидная чешуя с острыми углами послужила

основой для фасадных решений и конструктивных элементов. Выбранное направление позволит укрепить бренд города и усилит туристический потенциал. Функционально остров делится на общественные и частные зоны, соединенные дорожно-транспортной инфраструктурой. Дополнительной связующей осью с городом стал вело-пешеходный



мост, проложенный над Золотым затоном. Парк расположился среди существующего крупномерного озеленения при въезде на территорию острова. Здесь площадь для мероприятий со сценой, тематическая детская площадка и зона отдыха, символизирующая каспийский лотос. Туристическая база с видом

на Волгу позволит организовать рыбную ловлю благодаря заливу с существующим островным участком суши. Далее большую площадь занимает спортивный кластер с площадками для разных видов спорта. Расположенный рядом речной вокзал и марина в Золотом затоне образуют транспортный блок. Мыс острова сформирован

общественным пляжем и территорией отеля, а завершает путь ресторан с панорамным видом на Волгу. Дамба по всему периметру острова оснащена зонами отдыха, спусками к воде и амфитеатрами.



160514

ООО «АПН-Проект»
 Авторский коллектив:
 А.Э. Полянский, Д.Г. Кузнецов,
 С.А. Тушева, М.Е. Носкова

Концепцией предлагается создание на территории острова Пролетарский центра туристического обслуживания и отдыха жителей и гостей города Астрахань. Близость острова к международному аэропорту Астрахань и перспектива налаживания устойчивых транспортных связей с аэропортом и центральной частью города

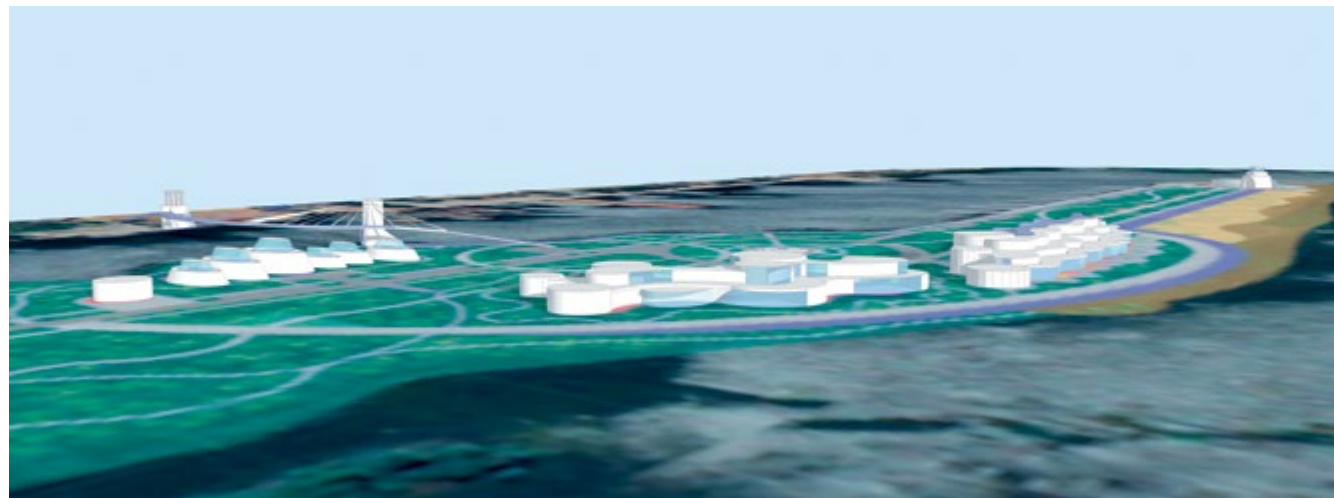
позволяют разместить на острове новый речной вокзал для швартовки круизных теплоходов и речных пассажирских судов. Здание речного вокзала является частью многофункционального комплекса, где кроме него располагаются гостиницы разного класса, рестораны с летними террасами, всесезонный аквапарк, информационно-туристический



центр и музей реки Волга. Здание в плане напоминает движущийся галсами корабль, его фасады также должны вызывать ассоциации с многопалубным круизным лайнером. Концепцией учтены все объекты, определенные в требованиях и рекомендациях. Стратегия защиты территории острова от затопления паводковыми водами реки Волга

основана на расположении различных функциональных слоев территории на различных высотных отметках. На самой высокой незатапливаемой отметке -20.50 расположены автомобильные дороги, обеспечивающие связь острова с материком, берегоукрепления и причалы речного вокзала, на среднем уровне -23(24)-

пешеходные дорожки и озеленение, отметка -26 соответствует уровню пляжной зоны. Планировка территории позволяет максимально сохранить существующие зеленые насаждения и увеличить зеленый фонд за счет высадки дополнительных деревьев и кустарников.



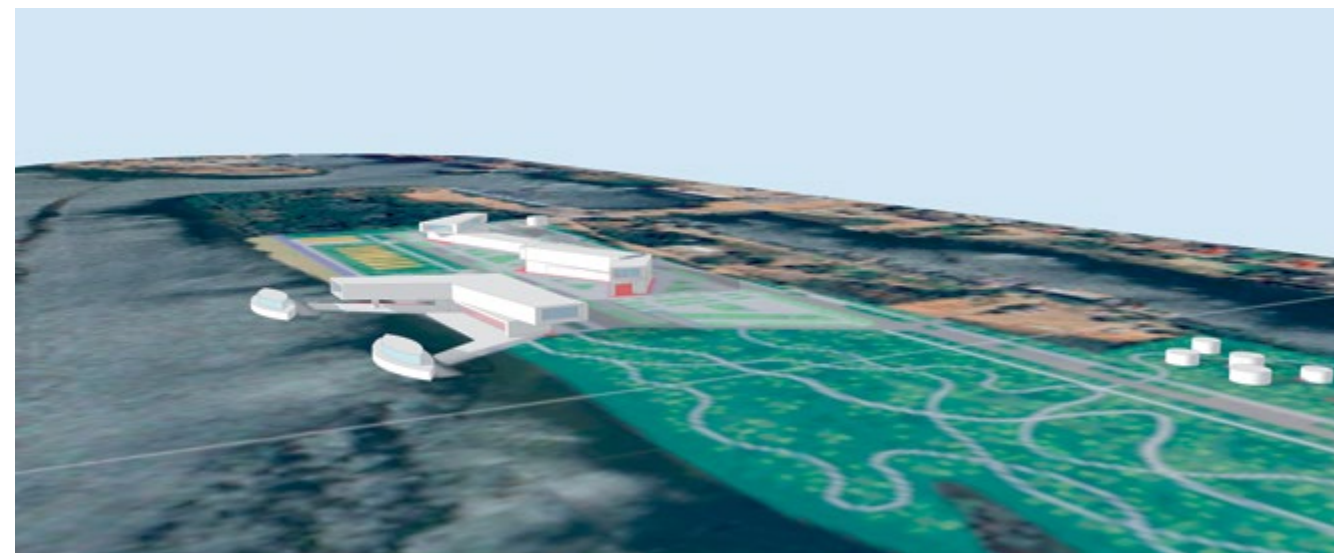
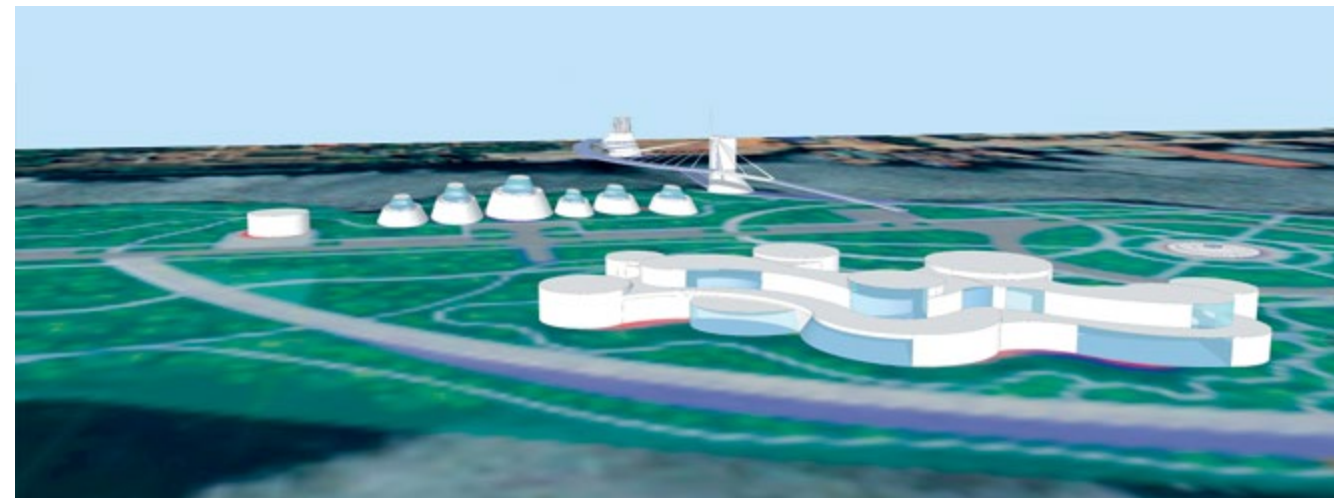
271973

ИП Шашков Олег Викторович

Автор:
О.В. Шашков

Проектом предполагается создание на острове туристско-рекреационного кластера. Чтобы изучить с вами данный проект, приглашаю Вас прогуляться по обновленному острову «Пролетарский». Начнем прогулку с пешеходного моста через залив «Золотой затон». С «крыла» моста открываются впечатляющие виды на

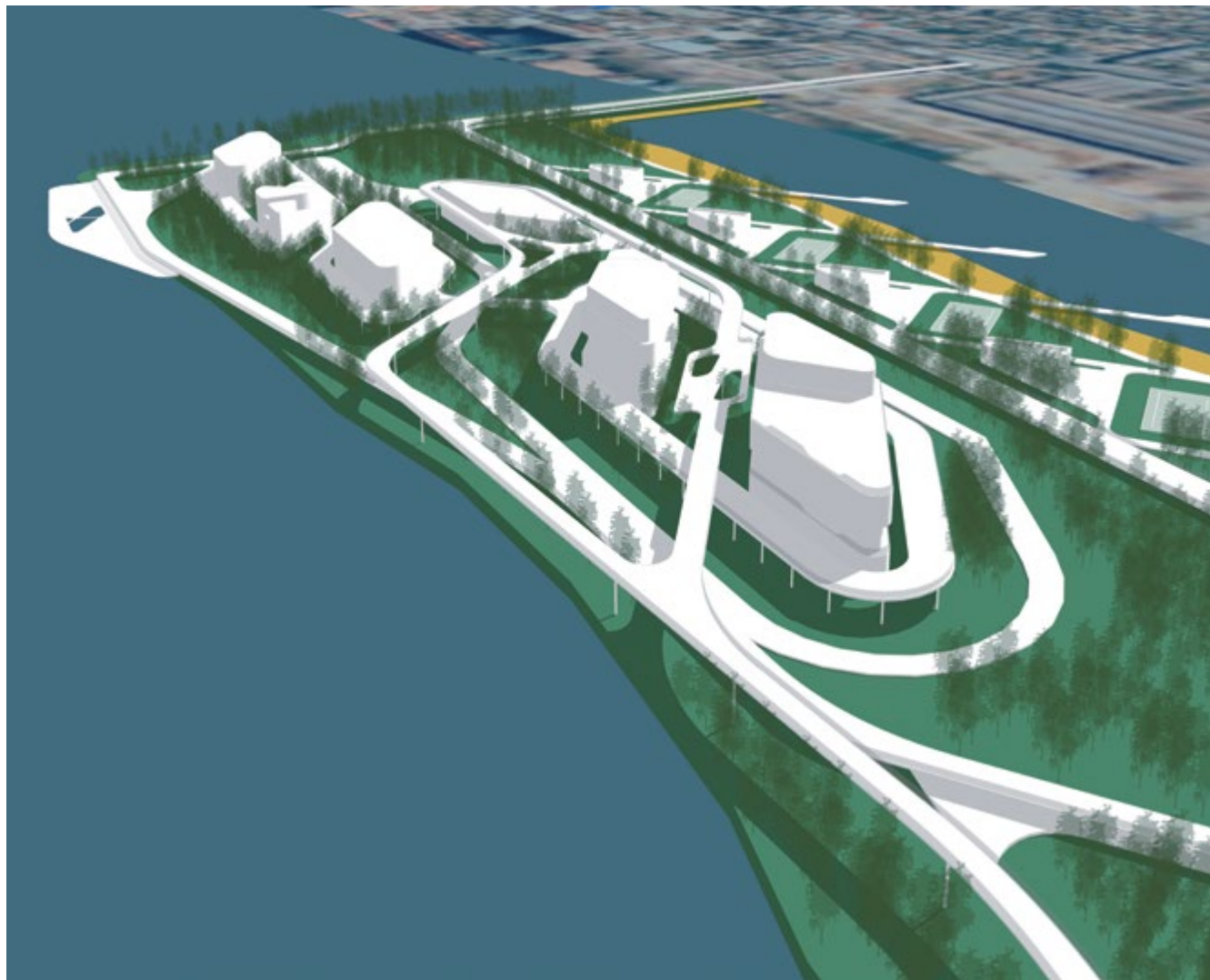
прибрежную территорию. Рядом с мостом располагается здание турбазы «Эллипс» в виде отдельных пирамидальных эллипсов с покатыми стенами, которое вместе с мостом создает единый гармоничный образ архитектурных объектов. Далее мы направляемся с вами к центральной части, где располагается цветовой фонтан.



Вокруг фонтана располагаются здания эко SPA-отелей. Отель «Южная Дюна» полностью оправдывает свое название – здание взаимодействует с окружающим ландшафтом. Западный прибрежный фасад имеет максимальное волновое остекление, а восточный фасад превращается в ландшафт дюны с озеленением.

К югу мы видим на горизонте доминанту видового невысокого маяка, заключенного в «объятия» одноэтажного радиального здания ресторана. Справа от сквера маяка расстилается широкая и длинная полоса великолепной городской пляж, слева от сквера располагаются причалы для яхт. Возвращаясь назад к речному вокзалу, минуя фонтан, держим

курс к речному вокзалу через эко парк «Волжские дюны» с уникальной растительностью. Пройдя весь парк, мы подходим к еще одному градостроительному кластеру речного вокзала и многофункционального комплекса с интересной современной архитектурой. Ломаные формы фасадов возвращают нас к городской среде обитания.

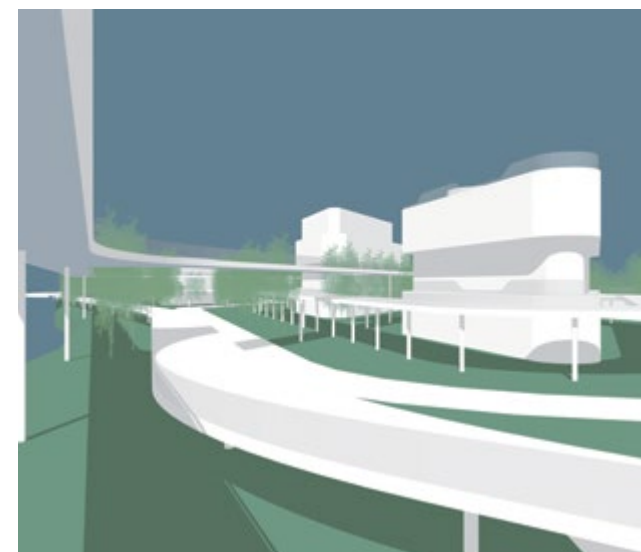
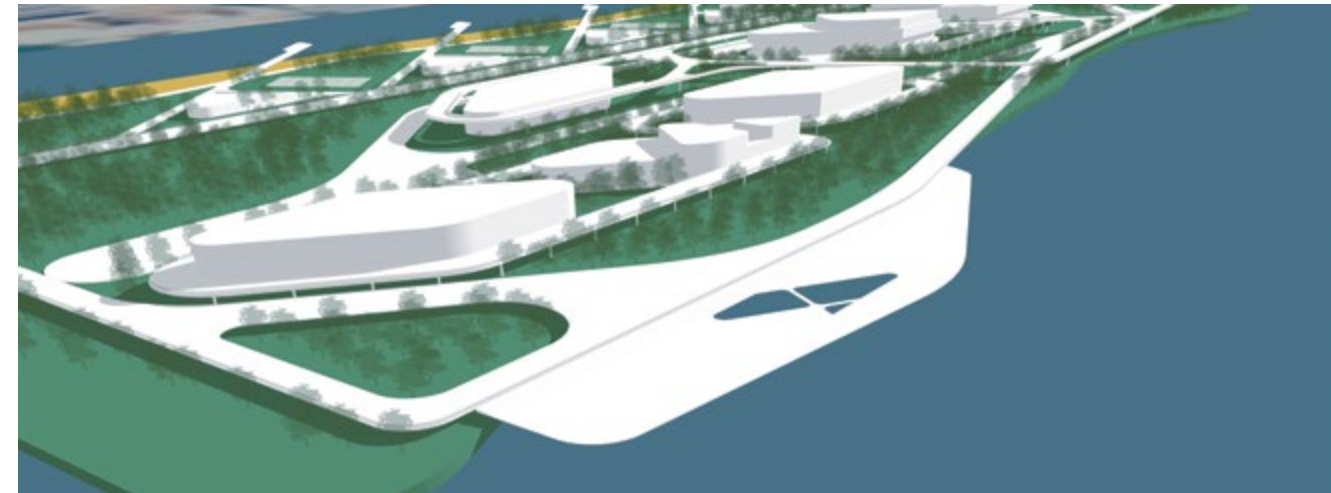


112255

Авторский коллектив Серна
 Авторский коллектив:
 С. Яужева, Т. Симонова,
 С. Дервянко

В проекте виден потенциал территории, которая может стать настоящим курортом на Волге. Капитальные архитектурные объекты и насыщение их функциями позволит создать на острове среду безопасности и комфорта. Получая инфраструктуру, территория может стать одной из самых популярных фестивальных

и событийных площадок города Астрахань. Функции неравномерно распределены по острову, чтобы создать территории с разной антропогенной нагрузкой и соответственно с разным темпом отдыха. Территория, где будет причал для круизных лайнеров – самая активная и обустроенная. Территория в конце острова, где



играет музыка и большая пляжная зона, остаётся за молодёжью. Средняя дикая часть – для прогулок и отдыха, разгрузки после трудовых будней и для всех желающих отдохнуть от шума и лишнего светового и звукового загрязнения. Предлагаем создать гребной канал для возможного проведения спортивных водных соревнований:

каякинга, сапбординга, разных видов гребли и каноэ, также построить несколько подогреваемых городских бассейнов, клуб-ресторан на мысу, объекты размещения и сервиса. Очень хорошо расположились на острове прогулочные тропы на втором уровне от земли – это территории, защищённые от солнца и дождя.

Имея в проекте объекты нежилого назначения с потенциальной прибылью для инвестора, возможно рассмотреть скорейшую реализацию этого проекта в рамках комплексного развития территории.



123876

Архитектурная студия **КОРСИ**

Авторский коллектив:

М.В. Корси, В.Р. Мигиров,
М.М. Кудасова, Е.А. Молчанов,
Л.А. Швец, Д.А. Синельникова

Основой архитектурно-художественного образа проекта стала сказочная чудо-рыба осетр в воде реки Волги.

Формирование внешней формы набережных, генерального плана, внутренние формы, а также наполнение функциональных зон подчеркивают эту образную концепцию. Отдельные элементы генплана, как сказочная чешуя

чудо-рыбы создают причудливый рисунок, который будет виден при взлете и посадке самолетов. Основной целью проекта является создание образного, яркого и запоминающегося коммерческого общественного рекреационного пространства для Астрахани, способного стать драйвером развития экономики города и повышающего рейтинг



социальной и туристической привлекательности региона, а также повысить капитализацию проектируемой территории.

Основные функциональные зоны и объекты:

- Парковка около основного въезда
- Парки и эко-тропы
- Речной вокзал
- Зона кэмпинга

- Отель «11 Островов»
- Вереочный парк на островах
- Мега Скейтпарк с памп-треком и детской зоной
- Яхт-клуб
- Пешеходный мост и верхний парк среди деревьев
- Зона гастромаркета
- Пляжная зона
- Спортивно-развлекательный парк «Великий волжский путь»,

- с мини гольф-клубом и летним кинотеатром
- Канатная дорога и амфитеатр с плавучей сценой в южной части
- Система причалов для мобильных плавучих объектов
- Система велодорожек и СИМ
- Пешеходные прогулочные маршруты
- Площадки для нестационарных коммерческих парковых объектов.



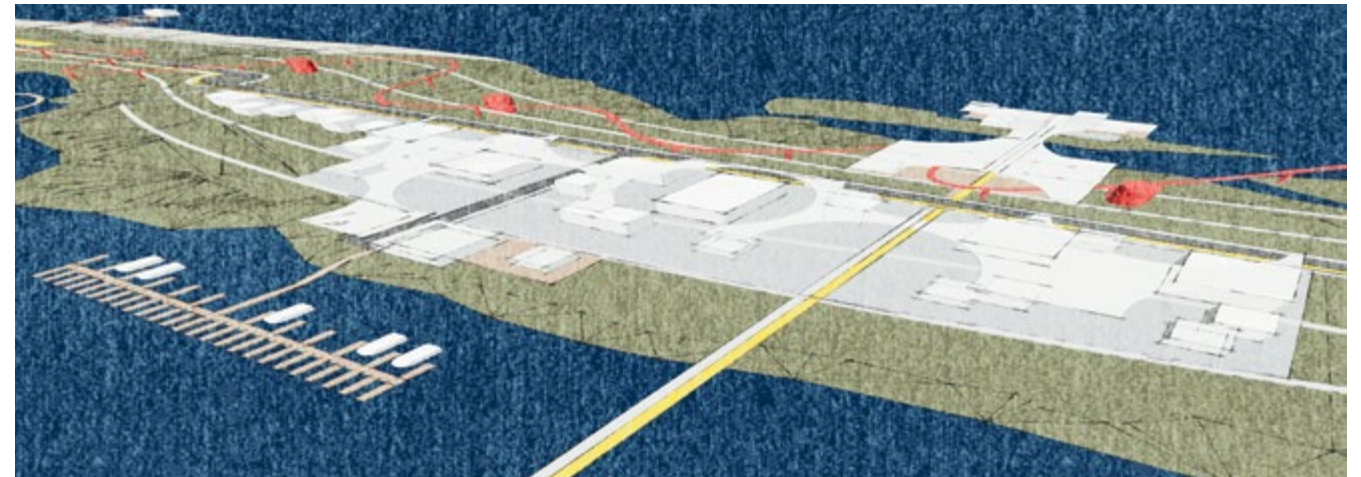
008600

BUKHARTSEVA BURO

Автор:
Э.К. Бухарцева

Главной задачей, поднятой конкурсом, является создание на территории существующего острова туристско-рекреационного кластера как части общей туристической структуры городов Волги (проекта Большая Волга) и общественных пространств Астрахани, путем создания современной гостиничной, транспортной и парковой

инфраструктуры, а также пляжа для комфортного отдыха туристов и горожан. На основе анализа территории, комментариев коренных жителей, а также отзывов о городе туристов и опыта других стран, мы предлагаем решение по территории, которое включает в себя все необходимые функции и является комфортным и привлекательным для посещения в



любое время года – имеет интересные, запоминающиеся архитектурные решения – учитывает стилистику и особенности города Астрахань. Наиболее важными в концепции является ориентированность на создание комфортной среды как в помещениях, так и на улице: для этого используются различные

приемы затененности, защиты от ветра, подбор грамотного озеленения и материалов отделки застройки. Это позволяет сделать территорию активной на протяжении всего года. Также рассредоточенность функций по уровню шума, задачам позволяет привлечь на территорию людей с различными интересами, и разных возрастов.

Необычные архитектурно-пространственные решения сделают территорию привлекательной с туристической точки зрения, а большое разнообразие видов времяпрепровождения будет стимулировать повторное возвращение на территорию местных жителей и туристов.



201602

Астраханский государственный архитектурно-строительный университет

Авторский коллектив:
К.Г. Бадмаева, А.А. Гордеева,
Э.К. Исаканова, А.В. Супрун

Основой формирования объемно-пространственного решения туристско-рекреационного кластера является интеграция природного и культурного наследия региона. Идеей концепции является рыбацкая деревня, образ которой навеян одним из основных промыслов астраханского края. Ключевую роль в проектировании

территорий играли особенности природных условий, так как проектирование в береговых зонах должно учитывать специфику местной экосистемы, адаптируясь к динамике природных явлений. Интеграция архитектурных приёмов в природный контекст способствует созданию пространства, в котором архитектура подчеркивает



естественные особенности природы. Территория кластера полностью является пешеходной за счет формирования разнообразных видов пешеходных троп, расположенных на всей территории острова. Передвижение по территории может осуществляться на электрокарах или средствах

индивидуальной мобильности. Для обслуживания инфраструктуры проектом предусмотрены пешеходные пути с возможностью проезда служебного транспорта. Особое внимание уделялось формированию зеленого каркаса. Проектом было предусмотрено сохранение существующего зеленого массива острова.

Одной из основных точек притяжения является пляж, расположенный в южной части проектируемого участка. Он связан с окружающими зонами линейными парками, бульварами. Пешеходную зеленую зону кластера предлагается связать с территорией города посредством пешеходного моста.



170592

ООО «КБ МОРЕ»

Авторский коллектив:
В.М. Салыхова, А.А. Закирова,
С.Р. Мутигуллина, Н.А. Кондрашин,
Р. Л. Габбасова, А.М. Честных,
Д.С. Ерошенкова

Проект «Волжский мираж» представляет собой уникальный туристско-рекреационный кластер на живописном острове в Астрахани, который гармонично сочетает в себе элементы гастрономического отдыха, велнеса и спа, а также знакомит посетителей с богатой историей и культурой региона. Созданный с учётом интересов современных

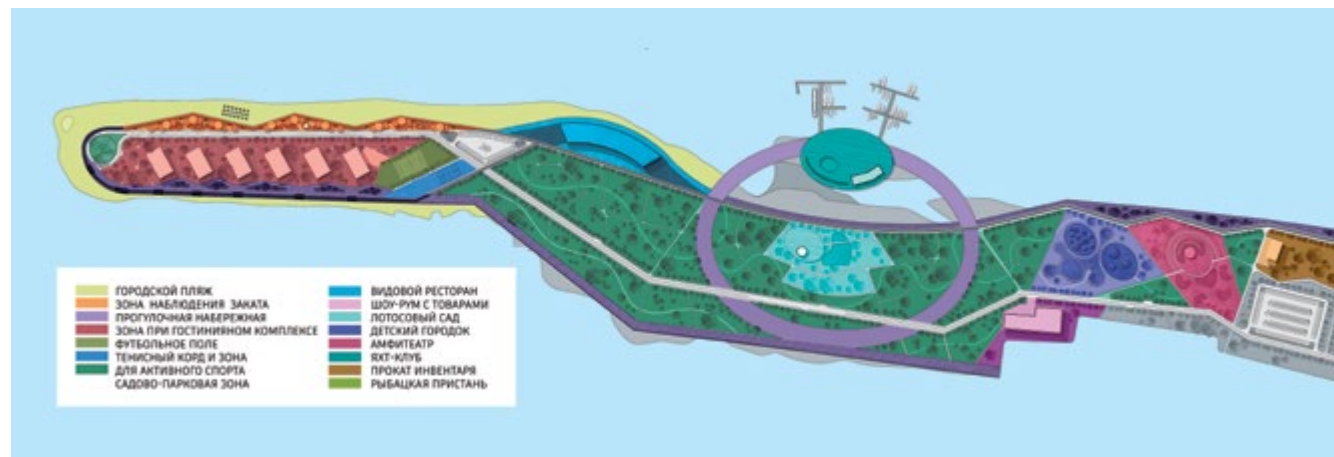
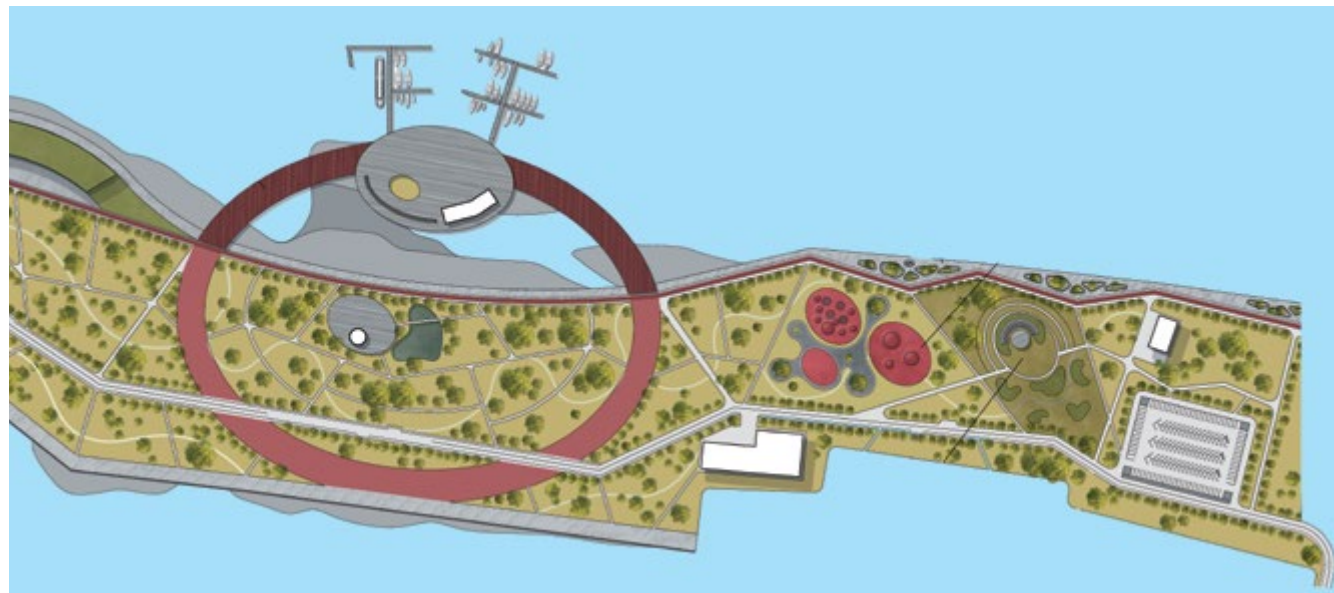
путешественников, этот кластер станет идеальным местом для отдыха и восстановления сил. Размещение новых функций выполнено с особым вниманием к экосистеме и возможному подтоплению территории. Остров разделён на несколько функциональных зон, что позволяет эффективно использовать пространство.



Основные зоны проекта: Гостевая инфраструктура (верхние отметки). На высших участках острова будет построена гостевая инфраструктура, включая гостиничный комплекс, гостевые номера, коммерческие и культурные объекты. Это обеспечит безопасность проживания посетителей и защитит от возможных

подтоплений. Архитектурные решения будут с использованием экологически чистых материалов и технологий, чтобы гармонично вписаться в природный ландшафт и минимизировать воздействие на окружающую среду. Рекреационные и прогулочные пространства (нижние отметки). Подтопляемые участки острова отданы под рекреационные зоны

с прудами. Прогулочные тропы и велодорожки будут проложены на природе, создавая возможность для жителей и туристов наслаждаться местными ландшафтами. Таким образом, проектом предусмотрена сбалансированная структура. «Волжский мираж» на острове в Астрахани будет привлекательным туристическим направлением.



362573

Автор:
О.О. Шкинч

Этот проект представляет собой интеграцию природных и архитектурных элементов, направленных на создание комфортного и привлекательного пространства для жителей и гостей региона. С учетом жаркого и засушливого климата, мы приняли решение сохранить и развить исторически сложившуюся функцию данной

территории. На юге острова образовался городской пляж, который стал любимым местом отдыха для местных жителей. На пирсе появились большие навесы в виде арт-объектов из металла терракотового цвета, которые позволяют спрятаться от палящих солнечных лучей. Форма навеса, напоминающая распутившийся цветок,



придумана не случайно. Мы внедрили систему сбора дождевой воды, которая будет использоваться для полива местной растительности. На противоположной стороне от пляжа был спроектирован гостиничный комплекс из шести корпусов. Центром архитектурной композиции острова стал садово-

парковый ансамбль, который занимает большую часть острова. Мы уделили особое внимание созданию зеленого каркаса, что крайне важно для региона с нехваткой парков и скверов. На северной стороне расположен амфитеатр, внедренный в природный ландшафт, который станет местом для досуга и культурных

мероприятий. Концепция нашего проекта направлена на создание гармоничного, запоминающегося архитектурно-художественного образа полуострова, который станет настоящей жемужиной региона и привлечет немало туристов.



269122

Автор:
О.В. Прокуратова

Территория полуострова задумана как рекреация с сезонной функцией выставки-ярмарки (как ВДНХ Астрахани) с возможностью проживания в гостиничных комплексах.

Проект предполагает интенсивное круглогодичное посещение гостиниц и рекреационных объектов. Создан регулярный полив парковой зоны речной водой

из противопаводковой дамбы, лежащей под тротуаром вдоль кольцевого проезда в бетонном канале, он накрыт деревянными щитами. Затенение берега создают сезонные конструкции с камуфляжной сеткой. Список объектов проекта: Крупные гостиницы коридорного типа, имеющие залы-склады сезонного благоустройства,



под корпусами - парковки, кафе, кровли эксплуатируемые, есть гостиницы дачного типа и палаточные. Отели в рекреационных комплексах. РК «Хазарская крепость». Школа юного археолога. Центр квестов по всей территории, зал виртуальной реконструкции. Сад лотосов.

РК « Индийский павильон». Вегетарианский ресторан. Фонтаны-экраны под видео. РК «Казачий стан». Яхт-клуб. Зал видео симуляторов, кегельбан. Купальная зона с надувными городками. От Яхт-клуба в Золотом затоне через всю территорию идет абсолютно прямой маршрут до

пристани на Волге. Пляжная зона: площадки для активного отдыха. Скалодром над водой. Большая площадка для сезонных аттракционов. Аллея пикников. Набережные - пространства для массовых мероприятий со сменой доминирующей функции.

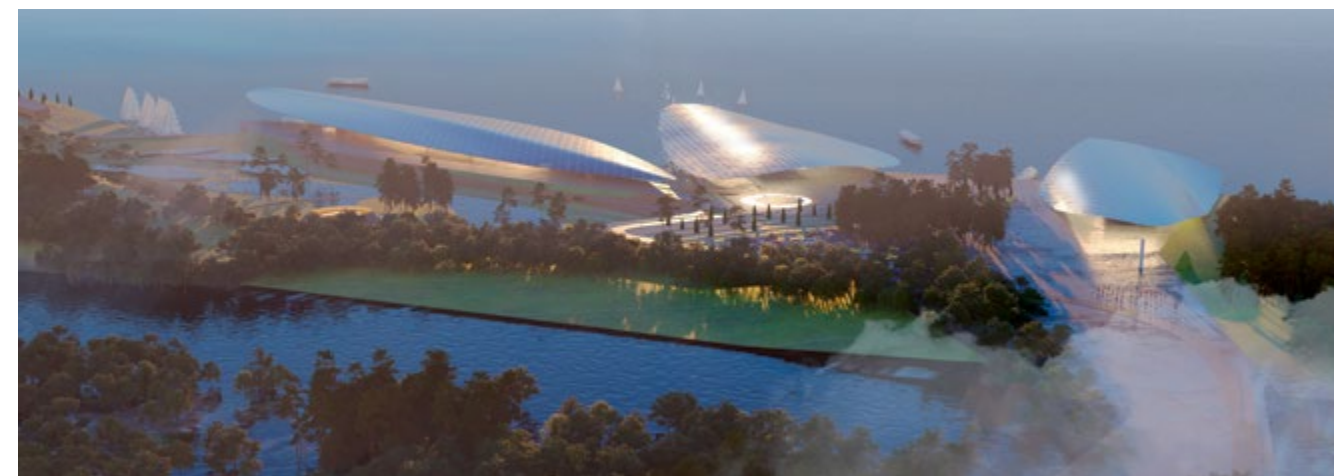


316131

Авторский коллектив NF-ARCH:
А.В. Незнамов, О.Д. Федорова

Эйфелева башня в Париже, оперный театр в Сиднее, остров Сётр в Астрахани. Самый очевидный и при этом яркий образ острова в крае, богатом «живым серебром» – образ рыбы. Остров расположен рядом с аэропортом, а это значит, что первое впечатление от города, мы получаем глядя в иллюминатор самолета.

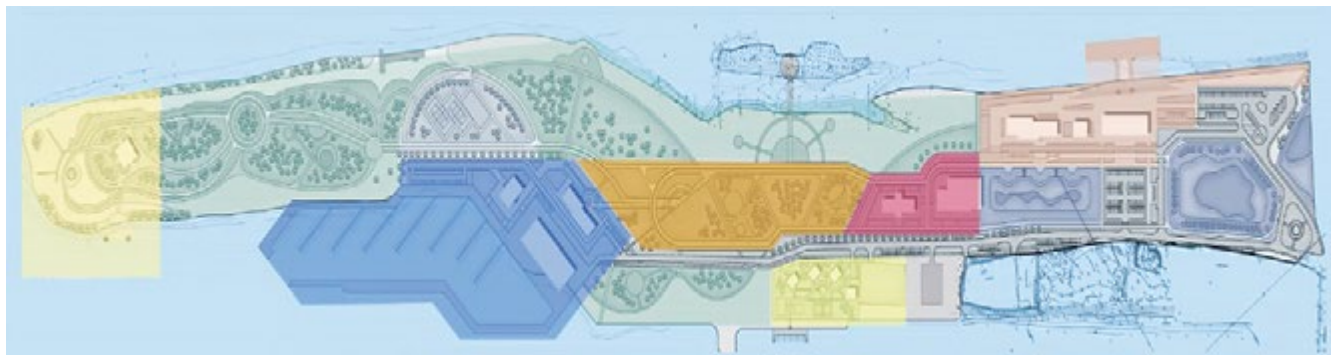
Но задача «чешуи» холмов, из которых набирается остров, не только в том, чтобы создать запоминающийся образ с высоты птичьего полета и не только волновать глаз посетителя «долины» острова Сетра плавными упругими линиями холмов, но и давать защиту от солнца и ветра с восточной и западной сторон. Откосы холмов с внутренней



стороны укрепляются деревьями и кустарниками. С внешней стороны на них расположены строения. В существующих габаритах острова комфортно разместилась бы частная сектор, представленные апартаментами и сооружениями гостиничного сервиса- пятизвездочная, трехзвездочная гостиницы и глэмпинг.

Дендропарк на всем протяжении острова, связывающий масштабный детский парк с городской площадью острова, раздвигаются и в пространстве между ними образуется впечатляющая долина. Кровли общественных зданий оснащены солнечными батареями, обеспечивающими энергией насосы для искусственных

водоемов в «долине», они создают систему каскадных водопадов, увлажняющих воздух долины. Концепция острова Сётр предполагает не только расширение границ острова, но и расширение значимости проекта, его знаковости и масштабности, соответствующей задачам амбициозного национального проекта «Большая Волга».



452516

ИП Шитиков В.А.
 Авторский коллектив:
 О.В. Шитикова, Т.Г. Левандовская,
 Т.А. Капицкис

Проект строительства туристско-рекреационного кластера, войдет в общую туристическую структуру городов Волги. Въезд и выезд на остров осуществляется через дамбу, единственную точку доступа на территорию. Авторами проекта принято решение обеспечить на остров доступ городского общественного и речного

транспорта, а внутри обустроить качественно новое общественное пространство с организацией комфортного пешеходного движения. Основная инфраструктура туристического кластера сосредоточена в районе набережной: речной вокзал с причалом для швартовки и стоянки круизных теплоходов, гостиница



на 40 мест с рестораном, торговля сувенирами, пункты проката, парковки автомобилей и автобусов, остановка общественного транспорта. Зона активных видов отдыха и культурных мероприятий располагается в центральной части острова. Она представлена площадками для спорта и отдыха. Эта территория граничит с

яхт-клубом, в составе которого предусмотрены апартаменты, кафе и марина вместимостью 150 стояночных мест, с причалом для яхт. Основной задачей при благоустройстве территории было максимально сохранить природный ландшафт острова, повысив уровень комфортности среды. С этой целью южная часть территории практически

не подвергается изменениям. Песчаная отмель привычно используется под пляж и рыбалку. Прогулочные дорожки благоустраиваются для тихого променада. Сезонные подтопления создают болотные территории, которые сохраняются как открытые зелёные пространства и переоборудуются в естественные пруды.



240319

Междисциплинарное бюро
Фардо. Тудэй

Авторский коллектив:
Ж.П. Дикая, Д. Г. Янкилевич,
Д.С. Подлягаев, М.А. Кузнецов,
Д.Д. Зиновская, Н.А. Сардарова,
А.С. Овчинникова, Г. Гнилорыбов

Жизнь на острове — это возможность сменить городскую суету на мир дикой природы. Река Волга здесь диктует свои правила, а проект вплетается в ее ритм, бережно сохраняя экосистему через ландшафтные решения, мягкое укрепление берегов и создание уникальной островной системы на время подтоплений. Три главных направления развития

острова в проекте: транспортная доступность, функциональная насыщенность и создание сообществ. Новый пешеходный мост, разные виды транспорта и активные маршруты непрерывно соединяют остров с городом. Образ этого места — это речной вокзал, отель-ферма и глэмпинг. Речной вокзал, где современность соседствует с историей, соединяет



остров с городом, это ворота в город. Уютный отель-ферма — это возможность рыбалки без вреда экосистеме. Глэмпинг — он становится идеальным местом для рыбаков и для проведения фестивалей. Амфитеатр на воде создан для спортивных и массовых мероприятий.

Загадочная долина лотосов привлекает любителей дикой природы. По всей территории острова заложены беговые и веломаршруты. Пляжная зона предполагает возможность занятий яхтингом, каякингом. Также на территории созданы площадки для йоги. Таким образом, инфраструктура

острова поддерживает локальные сообщества, предлагая спортивные и экологические активности. Новое место формирует туристический образ Астрахани и создает возможность почувствовать связь между человеком и природой.



783123

ООО «Ахмадуллин-архитектс»

Авторский коллектив:

А.С. Ахмадуллина,
А.М. Ахмадуллин,
А.А. Галина, А.Ю. Панкова,
А.И. Спарс

В основе концепции формирования туристско-рекреационного кластера на острове лежит отсылка к прежним типам расселения людей в так называемые «слободы» по роду деятельности населения. Проектом предлагается воссоздать атмосферу и масштаб рыбацкой деревни с плавными и мягкими линиями улиц, создающими неповторимую игру ракурсов.

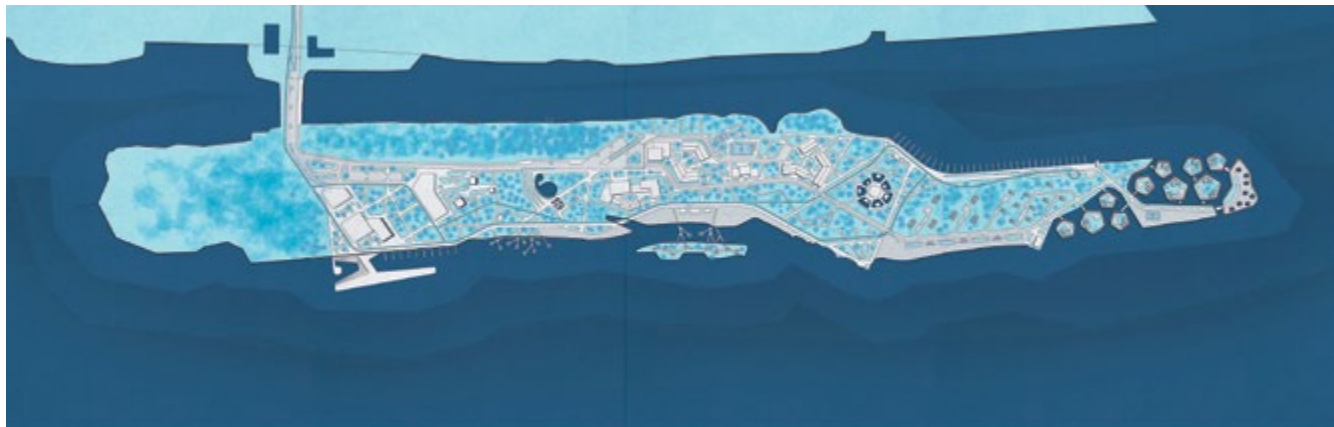
Также в проекте предлагается разделить остров на несколько функциональных зон: главная площадь (плаза), зона причала, гостиничная зона, зона глэмпинга и зона пляжа. Главная площадь включает в себя представительские задачи и распределение пешеходных потоков с причала и города, откуда могут прибывать туристы.



Здесь туриста встречает информационный центр, речной вокзал, рестораны и торговые ряды. Далее гости острова могут попасть на территории гостиничного комплекса, которые представляют из себя композицию из нескольких основных зданий и бунгалов, объединенных пешеходными связями.

Попадая в зону глэмпинга, турист начинает чувствовать близость к природе и может заняться рыболовством или отдохнуть в ландшафтном парке. В пляжной зоне на самой южной точке проектом предусмотрено размещение ресторанного комплекса на воде, который позволяет насладиться панорамными видами.

В проекте предлагается связать все функции пешеходными связями, а также предлагается кольцевой маршрут для велосипедистов. Также для удобства и транспортной связанности, в проекте предусмотрено строительство нового моста для вело-пешеходных маршрутов.

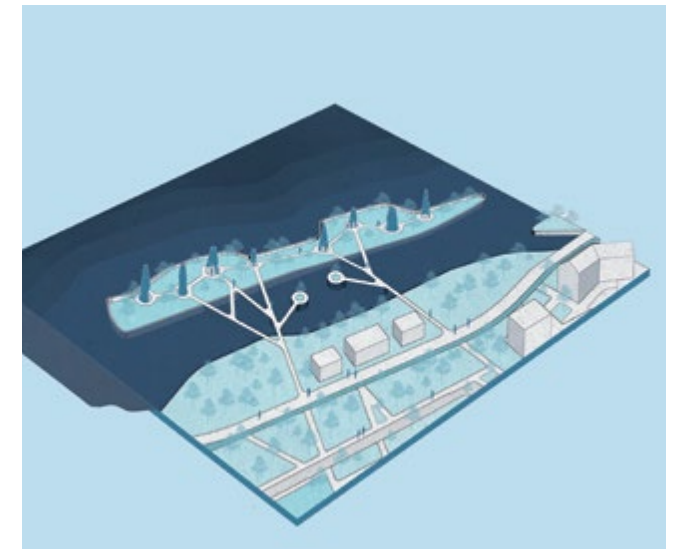
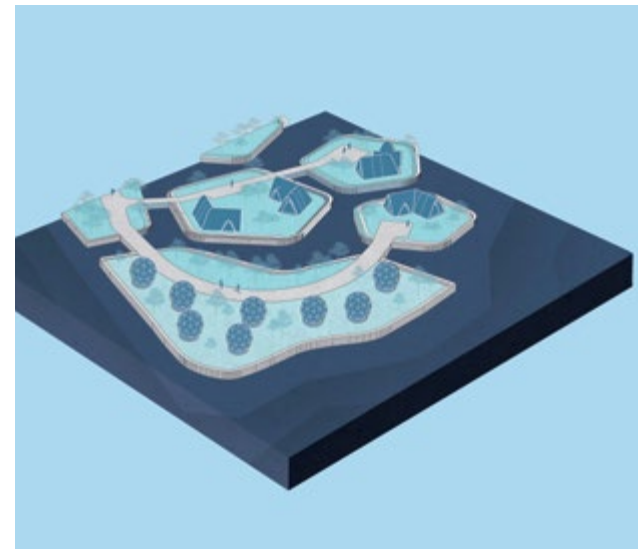
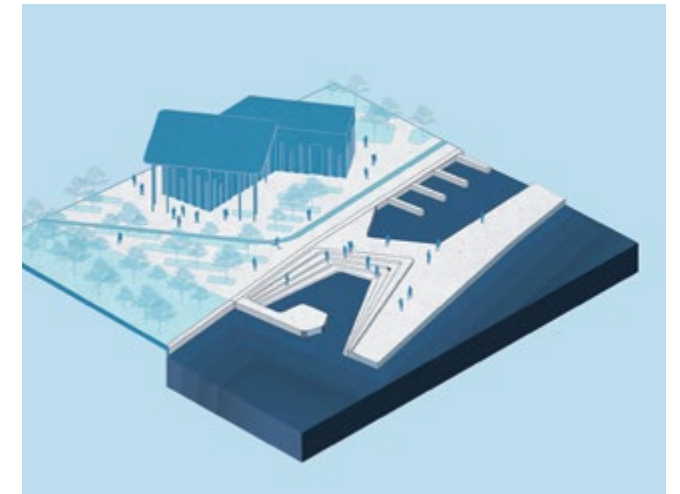
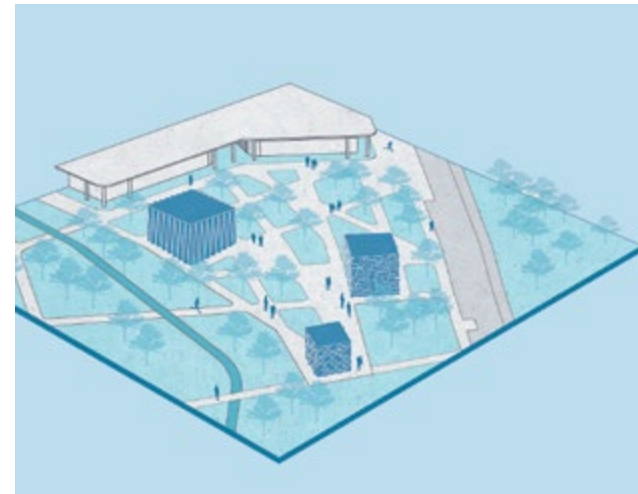


999999

ООО «УРБАН ТЕХ»
Авторский коллектив:
П.К. Неустроева
А.А. Матюхин
А.С. Павлюк
В.Р. Чамалутдинова
А.А. Дурткаринова

Остров спокойствия.
Функциональное зонирование.
1. Современный речной вокзал
2. Зона ресторанных двориков: несколько тематических ресторанов, возможность организовать ужин под открытым небом с видом на Волгу.
3. Зона размещения культурного объекта в сфере искусства «Три куба»: это современная архитектурная композиция,

объединяющая галерею, музей и пространство для творческих мастер-классов.
4. Зона для проведения свадеб и церемоний.
5. Зона оздоровительно-рекреационного комплекса: современный фитнес-центр, бассейн с панорамным видом на Волгу, процедурные кабинеты – все для восстановления физического здоровья.



6. Зона комплекса бань и спа-процедур.
7. Зона развития гостиничной инфраструктуры: размещение центрального корпуса с тренажерным залом, конференц-залом, бассейном и корпусом с номерами, размещение отеля санаторного типа.
8. Зона развития гостиничной инфраструктуры с гостевыми домами на 1-2 семьи (класса 3+):

и на 1 семью (класса 4).
9. Зона развития марины для яхт C и D класса.
10. Зона спортивного ядра: спортивное ядро включает в себя площадки для игры в теннис, баскетбол, волейбол, а также оборудованные дорожки для бега.
11. Зона пляжного отдыха: благоустроенный пляж с шезлонгами, зонтиками, купальнями, кафе и баром.

12. Зона озеленения и благоустройства: красиво оформленные сады, цветники, аллеи, создающие гармоничную атмосферу и отражающие природную красоту острова.
13. Системы удобных пешеходных дорожек, велосипедных дорожек, маршрутов для электромобилей и мини-автобусов, связывающих основные объекты кластера.



150604

Южный градостроительный центр

Авторский коллектив:

С.Ю. Трухачев, Д.А. Борисова,
Е.А. Мирошниченко,
Д.В. Чеботарев, Е.Л. Иосипенко,
А.Ю. Прохоров, Ю.В. Горгорова,
Е.О. Хитёва, Р.В. Хохлачев

Астрахань – это город, который издревле стоял на границе двух миров, двух цивилизаций, на границе суши и моря. Жизнь этому городу дала могучая река Волга, катившая свои воды из холодных краёв русского Севера и растворявшаяся на астраханской жаре в бесчисленных протоках Дельты, чтобы соединиться с седым Каспием.

Проект задуман как переплетение и взаимопроникновение двух стихий – моря и реки, двух культур – Запада и Востока, двух ландшафтов – реки и пустыни. Остров Пролетарский 2.0. 2.0 – это две волны, две воды, два мира, две культуры, два духа, два ландшафта. Два острова – прорыт канал, чтобы яхтам было проще выйти в акваторию Волги.



Два активити-кластера – комплекс речного вокзала на северо-востоке с отелем и спа, выставочным залом, крытым аквацентром, а также марина-парк с торговыми галереями, яхт-клубом. Два рекреационных кластера – детский с квест-центром, старинным замком, брошенным пиратским кораблём, и взрослый – с шатрами, скрывающими

рестораны с кухней народов Прикаспия. Два природных кластера – водно-болотный у спа-отеля, частично затопляемый, перемещаться по которому можно по деревянным настилам, и пляжный – у юго-западной оконечности острова. Два корабля-музея – колёсный пароход у детского квест-центра (музей судоходства на Волге)

и музей Каспийской флотилии на борту МРК проекта 21630 «Астрахань», который сейчас служит на Каспии во славу России. Два разводных моста – поворотный через Золотой затон и раскрывающийся на канале. Два виадука для пропуска паводковых вод, один из которых решён как древнеримский аркадный мост.



777888

1713 STUDIO

Авторский коллектив:
А.С. Запорова, М.А. Тургенева

Проектное предложение по созданию рекреационно-культурного кластера «Верфь» направлено на создание пространства, соединяющего в себе историко-культурное наследие и современные потребности жителей и туристов, а также сохранение природного потенциала места. За основу формирования генерального

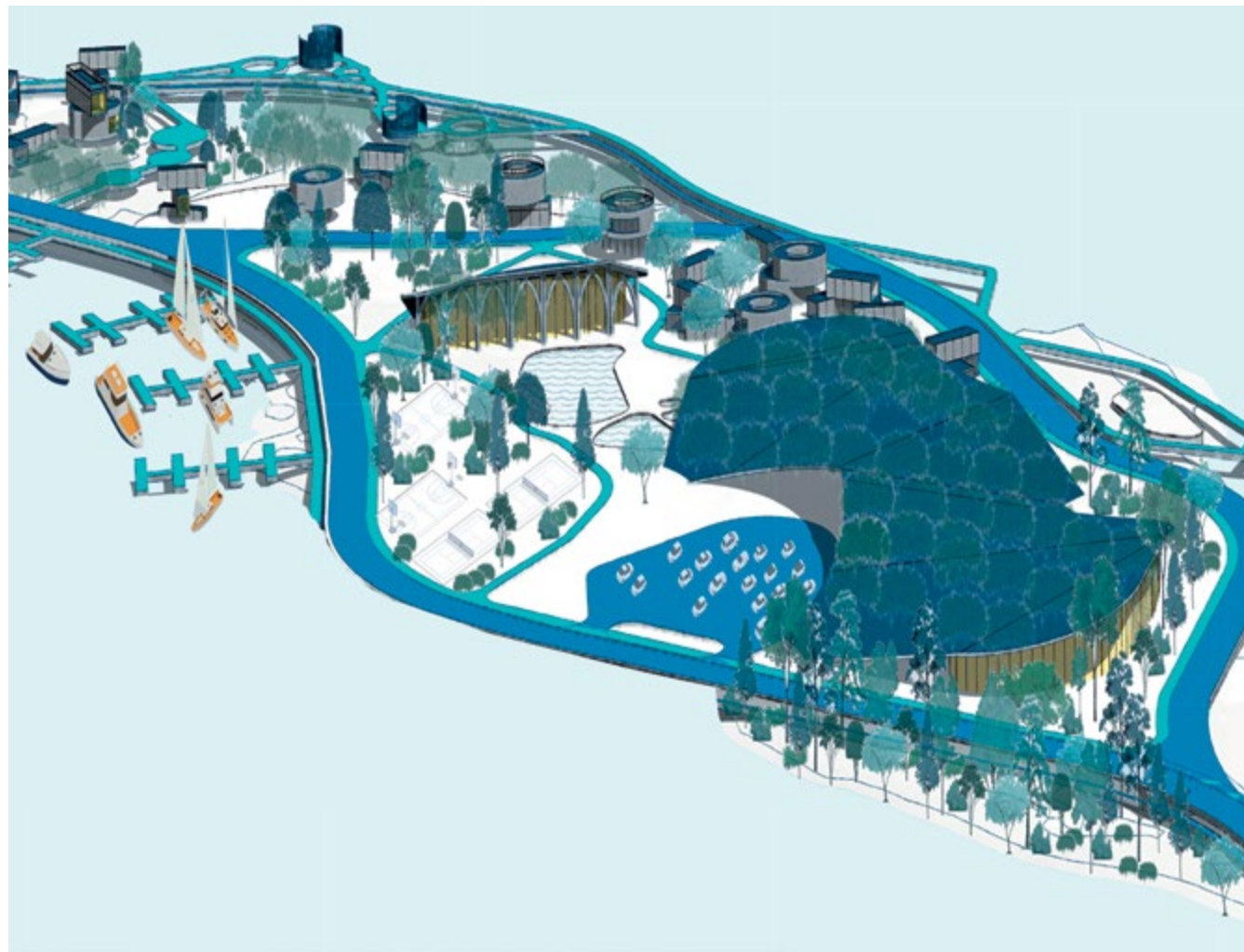
плана была взята карта Великого Шелкового пути, которая была наложена на план острова и стала центральным вектором развития планировочного решения. Основным ядром становится блок речного вокзала и лодочных мастерских. Между ними располагается центральная площадь. При движении с площади



в сторону мыса посетитель проходит квартал с ремесленной ярмаркой, амфитеатр, ресторанный комплекс или «Рыбацкую деревню». За общественной зоной находится апартаментный комплекс. На оконечности острова расположен банный комплекс. При движении в сторону выезда в город расположены ремесленные

лавки, обширная спортивная площадка. В основании острова заложен гостиничный комплекс с видом на воду. У въезда на территорию размещен паркинг и остановка общественного транспорта. Проект не только сохранит и подчеркнет историко-культурный контекст Астрахани, но и создаст условия для развития туризма и

рекреации. Привлекательные зоны отдыха, образовательные мастерские и уникальный культурный опыт позволят полуострову Пролетарскому стать новой визитной карточкой города, соединяя прошлое и будущее Астрахани в одном пространстве.



239239

ГАСУ, кафедра ДАС
Автор:
А. А. Котова

В рамках фестиваля «ЭкоБерег» основополагающим критерием при отборе идей является экологичность решений.

При создании эко-кластера были учтены следующие принципы:

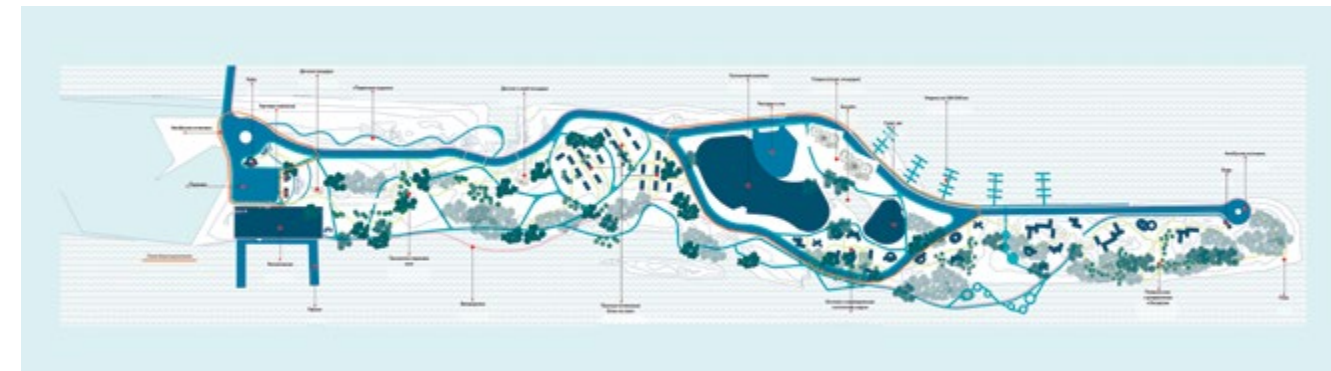
- Сохранение природных ландшафтов. Экологические парки должны быть гармонично интегрированы в окружающую среду.

- Использование экологически чистых материалов.

- Модульные решения для небольших зданий гостиниц и торговых павильонов.

- Зеленые крыши для монументального строительства.

В экогостиницах на берегу реки гостям предлагаются различные



виды активного отдыха: рыбалка, водные прогулки, катание на велосипедах, пешие прогулки. А также спа, бассейн, фитнес зал и спортивные площадки.

Разработанная инфраструктура включает в себя остановки общественного транспорта, вело дорожки, скейт-парки, детские и спортивные площадки и зоны тихого отдыха.

Предложенное решение включает в себя частичное берегоукрепление в местах расположения гостиничного комплекса.

Отдельно стоящие гостиничные блоки предлагается выполнить из модулей, и опереть на сваи – чтобы избежать засыпки всей территории.



250624

ФГБОУ высшего образования
«Государственный университет
по землеустройству»

Авторский коллектив:
А.А. Вякина, А.М.Канева,
В.Ю. Лабушкин

Проект «Эхо Волги» – это туристско-рекреационный кластер, отражающий уникальность природы и культуры Астрахани. Основная идея – интеграция архитектуры в ландшафт, вдохновлённая деревянным зодчеством и особенностями региона. Архитектура кластера базируется на традициях деревянного зодчества.

Здания малой этажности, что обусловлено ограничениями по высоте вблизи аэропорта. В озеленении используются растения, характерные для региона, что поддерживает экосистему и уникальность ландшафта. Речной вокзал станет центром притяжения, включающим музей астраханского флота в стенах перевезённого



и отреставрированного дебаркадера. Гостиничный комплекс вписывается в природный ландшафт, а туристская база представлена домиками для глэмпинга и общественным центром. Центр водных видов спорта ориентирован на детей и молодёжь, с разнообразными водными и наземными

активностями. Яхт-клуб с мариной на 150 мест включает музей под открытым небом. Ландшафтный парк, вдохновлённый дельтой Волги, поддерживает биоразнообразие и включает систему прудов с функцией водоочистки. Проект обеспечивает благоприятные условия для туризма, сочетая культурное

наследие Астраханской области и уникальные природные ресурсы региона.



140722

СПБГАСУ

Автор:
В.С. Матовников

Представленная концепция градостроительной организации острова ориентирована на формирование «Ворот Нижней Волги» – разнообразного и многофункционального туристско-рекреационного кластера, первоочередного пункта туристических маршрутов на пути к предполагаемым точкам интереса. Туристический кластер организован как преимущественно

велопешеходная зона, а транспортное обслуживание обеспечено с помощью строительства нового моста и формирования трех транспортных узлов – для обеспечения пересадки на водный транспорт, для размещения остановочных пунктов и мест для стоянки автотранспорта. В качестве ключевых элементов градостроительной композиции



предложены четыре пешеходные площади, воплощающие отличительные особенности Астраханской области: уникальные природные условия, обусловленные близостью к крупнейшей европейской реке, культурное разнообразие и богатство южной кухни, многочисленные исторические достопримечательности – свидетельства уникального

исторического пути. Все площади связаны между собой центральной пешеходной аллеей. Большое внимание уделено обеспечению выходов к берегу: предложено размещение многочисленных спусков к воде с местами для созерцания, понтонных мостков для прогулок и рыбалки, причалов со стороны Волги и марины в Золотом Затоне для стоянки речного транспорта.

Природная специфика береговой пойменной зоны сохранена в нескольких парках, в том числе в обводненном парке в северной части острова.



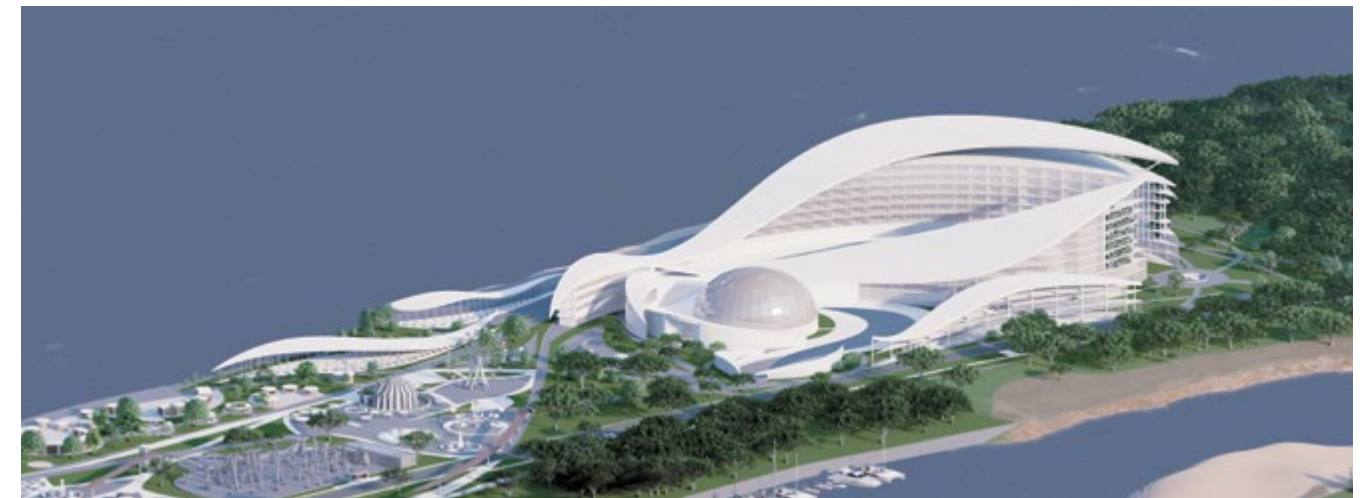
955559

МАРХИ

Авторский коллектив:
Д.А. Кротова
Д.Р. Попович
А.А. Гладких

Образ речного прилива взят за основу нашего туристического кластера, он отражает идею райского острова со всеми удобствами для отдыхающих. Дорожки словно волны пронизывают разные функциональные зоны нашего проекта. В каждой части острова мы можем найти отражения реки. В пляжной зоне в форме небольших

сооружений можно узнать гальку, вымытую на берег; в форме культурного центра узнается одинокая большая ракушка, выброшенная на берег; парк аттракционов – как отражение солнечных лучей на водной глади, отель же предстает массивной, громадной волной, готовой разрушить все вокруг... Оставшиеся зоны также являются отражением реки – дорожки парковых зон,



выглядят словно пересекающиеся волны, набережная выглядит словно пузырьки воздуха, поднимающиеся из под толщи воды... Но не только генеральный план является зеркалом воды, но и фасады зданий, их объемно-пространственное решение также являются отражением речной тематики. Мягкие, сглаженные формы, словно волны, дают туристу понять издали их назначение.

Две доминанты виднеются на нашем острове – культурный центр и отель. Они являются символом и достоянием острова. Помимо прочего, остров зонирован таким образом, чтобы до него было удобно добираться, а последовательность зон изолирует шумные пространства от частных. Транспортная доступность. Имеются как надземные, так и

водные пути. Есть автомобильный натяжной мост на другой берег с целью сохранить возможность яхтам проплывать под ним. Помимо натяжного моста, есть еще и пешеходные мосты на противоположный берег. Остров «Прилив» – это место притяжения людей, мы создаем не только функциональные здания и объекты инфраструктуры, мы создаем впечатления.



262879

Астраханский государственный архитектурно-строительный университет

Авторский коллектив:
С.А. Мацегоров, Е.В. Альземенова,
Р.А. Ажмухамбетова, Е.А. Горина,
Ю.К. Фоменко

Территория острова в настоящее время лишена капитальных строений, используется местными жителями для отдыха, рыбалки. Проектом предлагается организация дополнительного въезда на территорию острова через мост. Въезд делит территорию пополам. На территории производится берегоукрепление для защиты от подтопления согласно

рекомендациям техзадания. На острове предусмотрена организация проездов, из экологических соображений предпочтение отдается электротранспорту – электрокарам, электросамокатам и велосипедам с выделением специальных полос движения. На территории ТРК выделены 3 основных тематических ядра-подкластера с зонами перспективного развития,



где будет расположена базовая и коммерческая туристская инфраструктура: на севере находится территория речного вокзала, она включает речной вокзал с залом ожидания, гостиничными номерами, полицейским пунктом, медпунктом, кафе, пунктом досмотра, в центре острова – ландшафтно-рекреационная зона с сохранением природной

идентичности астраханской области, она представляет собой пейзажный эко-парк, и на юге – туристско-рекреационная зона, включающая в себя объекты торговли и услуг отдыха, аренды, база отдыха и пляжа, и марину на 150 стояночных мест. Стоянки для личного автомобильного транспорта посетителей находятся у речного порта и перед въездом

на проектируемый мост на материковой части. Строительство объектов планируется сомасштабной человеку и гармонично вписанной в природный ландшафт. В архитектурно-планировочных решениях использованы материалы естественного происхождения (дерево, природный камень).



777777

Архитектурное бюро ПАРК
 Авторский коллектив:
 Р.С. Ковенский,
 А.В. Балаева,
 К.М. Олейник,
 Е.Д. Вакуленко

Туристско-рекреационный кластер «Астраханский» расположится на острове Пролетарский города Астрахани. Вытянутая территория с одной стороны граничит с рекой Волгой, другой стороной с Золотым затоном и активно развивающимся Советским районом. Главный вход на остров осуществляется по существующей дамбе и связывает кластер с улицей Адмирала Нахимова –

ключевой городской артерией, остановками общественного транспорта и аэропортом. Активное развитие Советского района Астрахани пришлось на XX век и связано с индустриализацией. Рядом с островом Пролетарский располагается два крупнейших судостроительных завода: имени И.В. Сталина и В.И. Ленина, дом офицеров Каспийской флотилии, морские училища, гребно-

моторные базы, лодочные станции, яхтенные верфи. Остров сезонно затопляется рекой Волгой. Отличительной особенностью туристско-рекреационного кластера на острове Пролетарский является его положение в городской среде. Предложенное проектом градиентное зонирование позволяет расположить общественные и private зоны в балансе друг

с другом, превращая первую линию острова, выходящую на Волгу, в природный линейный парк с сохранением существующих посадок. Принципы архитектурно-градостроительного решения. I. Создание визуальной связи и спусков к Волге. II. Градиентное зонирование территории от урбанизированной к природной.

III. «Мягкое» разграничение на общественные и private зоны. IV. Расположение очагов активности в местах входов на остров. V. Сохранение первой линии острова природной. VI. Сгруппированное расположение объектов. VII. Образ архитектурных и ландшафтных объектов связан с судостроительной и водной тематикой.

СПИСОК УЧАСТНИКОВ КОНКУРСА

ВСЕРОССИЙСКИЙ КОНКУРС НА РАЗРАБОТКУ АРХИТЕКТУРНО-ГРАДОСТРОИТЕЛЬНОЙ КОНЦЕПЦИИ ФОРМИРОВАНИЯ ТУРИСТСКО-РЕКРЕАЦИОННОГО КЛАСТЕРА «АСТРАХАНСКИЙ» НА ОСТРОВЕ «ПРОЛЕТАРСКИЙ» В АСТРАХАНИ

152877

АО «Международная Проектная Компания»
Е.В. Монтен,
Г.А. Крылов

Университета
В.В. Прокопенко,
И.И. Барбаров,
И.Н. Плешаков,
Н.В. Бадоян,
И.О. Греднева,
В.С. Стебленко
В.Д. Шамус,
С.Д. Шкуратова

государственный
архитектурно-
строительный
университет»
Д.С. Богачова,
В.А. Воробьева,
З.В. Оганесян,
Э.Х. Мустафаева

261198

ООО ПТАМ «Студия 7»
А.Н. Буйнов,
Н.М. Конохова,
А.И. Конохов,
Д.А. Христенко,
Д.С. Христенко

250782

ООО «Мераком»
Д.В. Акулин,
Е.А. Синеокова,
А.В. Бицуков

490631

Проектное бюро
ПРОБЕЛ
Н.С. Ничипоров,
В.О. Абакумова,
П.В. Белоус,
Е.Ю. Белоус

251299

Коллектив «Ящерицы»
А.И. Лаптев,
Д.Д. Наумова

240042

ИП Бурдин Дмитрий
Александрович
В.Е. Петроченко,
С.Ю. Петрова,
Д.А. Бурдин

211289

В.К. Поднебеснов,
Ю.В. Поднебеснова

168761

Лексте Лоо
Архитекторы
Лексте Лоо
А. Белашова,
Н. Потепенко,
Я. Хиревский,
Д. Новикова,
А. Волков,
Е. Еронина

666999

АГАСУ
К.А. Юрьева,
С.Н. Журавлева

737399

АМ «Старая Казань»
П.И. Тиняев,
А. Сафиуллина,
Б. Гринин

181226

А.Н. Кузнецова,
А.С. Кузнецов

190389

Архитектурная
мастерская UMBRA
И.С. Барто,
А.В. Веревкин,
И.С. Рудяк,
М.А. Карташев

060996

Институт архитектуры
и строительства
Волгоградского
Государственного
Технического
Университета
В.В. Прокопенко,
И.И. Барбаров,
И.Н. Плешаков,
О.И. Богдан,
С.А. Никитин,
Т.А. Петрухина

241614

ГБОУ Астраханской
области высшего
образования
«Астраханский

103051

А.Н. Найденов

362413

М.Ю. Базаев

394672

ООО «Точка»
М.Е. Миронова,
О.И. Гуменщикова,
Е.Г. Туманова,
Ю.Н. Сафошина

240687

Институт архитектуры
и строительства
Волгоградского
Государственного
Технического

120620

Арех
project bureau
С. Сенкевич,
А. Шмелев,
Д. Зимаков,
А. Ткачева,
О. Пожарская,
К. Джумабекова,
В. Усанова,
Е. Сартакова,
Е. Колесникова,
А.Талонина,
М. Герасимова,
Д. Лебедева,
В. Дубилина,
Я. Алферова

066030

Isaev Architects
К. Исаев,
Ю. Семенихина,
Н. Егоров,
М. Мерзлякин,
А. Логинова

СПИСОК УЧАСТНИКОВ КОНКУРСА

ВСЕРОССИЙСКИЙ КОНКУРС НА РАЗРАБОТКУ АРХИТЕКТУРНО-ГРАДОСТРОИТЕЛЬНОЙ КОНЦЕПЦИИ ФОРМИРОВАНИЯ ТУРИСТСКО-РЕКРЕАЦИОННОГО КЛАСТЕРА «АСТРАХАНСКИЙ» НА ОСТРОВЕ «ПРОЛЕТАРСКИЙ» В АСТРАХАНИ

160514

ООО «АПН-Проект»
А.Э. Полянский,
Д.Г. Кузнецов,
С.А. Тушева,
М.Е. Носкова

271973

ИП Шашков Олег
Викторович
О.В. Шашков

112255

Коллектив «Серна»
С. Яушева,
Т. Симонова,
С. Деревянко

123876

Архитектурная
студия КОРСИ
М.В. Корси,
В.Р. Мигиров,
М.М. Кудасова,
Е.А. Молчанов,
Л.А. Швец,
Д.А. Синельникова

008600

Bukhartseva
buro
Э.К. Бухарцева

201602

Астраханский
государственный
архитектурно-
строительный
университет
К.Г. Бадмаева,
А.А. Гордеева,
Э.К. Исаканова,
А.В. Супрун

170592

ООО
«КБ МОРЕ»
В.М. Салыхова,
А.А. Закирова,
С.Р. Мугигуллина,
Н.А. Кондрашин,
Р.Л. Габбасова,
А.М. Честных,
Д.С. Ерошенкова

62573

О.О. Шкинч

269122

О.В. Прокуратова

316131

Коллектив «NF-ARCH»
А.В. Незнамов,
О.Д. Федорова

452516

ИП Шитиков В.А.
О.В. Шитикова,
Т.Г. Левандовская,
Т.А. Капицкис

240319

Междисциплинарное
бюро Фардо. Тудэй
Ж.П. Дикая,
Д. Г. Янкилевич,
Д.С. Подлягаев,
М.А. Кузнецов,
Д.Д. Зиновская,
Н.А. Сардарова,
А.С. Овчинникова,
Г. Гнилорыбов

783123

ООО «Ахмадуллин-
архитектс»
А. С. Ахмадуллина,
А. М. Ахмадуллин,
А.А. Галина,
А.Ю. Панкова,
А.И. Спарс

999999

ООО
«УРБАН ТЕХ»
П.К. Неустроева
А.А. Матюхин
А.С. Павлюк
В.Р. Чамалутдинова
А.А. Дурткаринова

150604

Южный
градостроительный
центр
С.Ю. Трухачев,
Д.А. Борисова,
Е.А. Мирошниченко,
Д.В. Чеботарев,
Е.Л. Иосипенко,
А.Ю. Прохоров,
Ю.В. Горгорова,
Е.О. Хитёва,
Р.В. Хохлачев

777888

713 STUDIO
А.С. Запорова,
М.А. Тургенева

239239

ГАСУ, кафедра ДАС
А. А. Котова

250624

ФГБОУ
высшего
образования
«Государственный
университет
по землеустройству»
А.А. Вякина,
А.М.Канева,
В.Ю. Лабушкин

140722

СПбГАСУ
В.С. Матовников

955559

МАрХИ
Д.А. Кротова
Д.Р. Попович
А.А. Гладких

262879

Астраханский
государственный
архитектурно-
строительный
университет
С.А.Мацегоров,
Е.В.Альземенова,
Р.А.Ажмухамбетова,
Е.А.Горина,
Ю.К.Фоменко

777777

Архбюро ПАРК
Р.С. Ковенский,
А.В. Балаева,
К.М. Олейник,
Е.Д. Вакуленко

СОЮЗ МОСКОВСКИХ АРХИТЕКТОРОВ

Президент

Шумаков Николай Иванович

Первый вице-президент

Комов Алексей Олегович

ДИРЕКЦИЯ ФЕСТИВАЛЕЙ

Директор

Жильникова Елена Борисовна

Координатор конкурса

Ольга Панюшкина

PR-специалист

Александра Головачева

Специалист

Татьяна Ефремова

Мария Мазейна

РЕДАКЦИЯ КАТАЛОГА

© фото и графика предоставлены участниками фестиваля «ЭкоБерег»

© тексты: оргкомитет и участники фестиваля «ЭкоБерег»

© Дирекция фестиваля «ЭкоБерег», информация, 2024

Отпечатано

Подписано в печать: 09.09.2024 г.

КОНТАКТЫ

Союз московских архитекторов

123001, г. Москва,

Гранатный пер., д. 7

т. +7 (495) 690-32-34

т./ф.: +7 (495) 694-59-22

moskvarch@mail.ru

www.moscowarch.ru

www.ecobereg.ru